

## नगरको परिचय

मेचीनगर नगरपालिका पुर्वाञ्चल विकास क्षेत्र अन्तरगत मेची अञ्चलको भापा जिल्लामा पर्दछ । मेचीनगर नगरपालिका वि.स.२०५३ सालमा भापा जिल्लाको काकडभिट्टा र धुलावारी गा.वि.स.लाई मिलाएर स्थापित गरीएको हो । यस नगरपालिका मेची नदीको किनारामा रहेकोले यसको नाम मेचीनगर रहन गएको हो ।

नगरपालिका मेची नदीको पश्चिम किनारमा २६ डिग्री ०२ मिनेट देखि २६ डिग्री ०५ मिनेट उत्तरी अक्षांसको विच र ८९ डिग्री ३९ मिनेट पूर्व देखि ८८ डिग्री २ मिनेट पूर्वी देशान्तर विचमा पर्दछ । यस क्षेत्रको औषत वर्षा १५०० मि.मि प्रति वर्ष हुने गर्दछ भने अधिकतम तापक्रम ३८ डिग्री सेल्सीयस र न्युनतम तापक्रम ०६ डिग्री सेल्सीयससम्म रहेको जल तथा मौषम विज्ञान विभागको रेकर्डमा पाईन्छ । वसोवासमा नगरपालिकामा मुख्यतया ब्रम्हण, क्षेत्री, आदिवासी, जनजाति, दलित, सिमान्तकृत, अल्पसंख्यक, पिछडा वर्गको बसोवास रहेको पाईन्छ । यहाको उचाईमा समुन्द्र सतहवाट १०० मि. रहेको छ ।

## सिमाना तथा क्षेत्रफल

कुल क्षेत्रफल :	५७७२ हेक्टर ( ५७.७२ वर्ग कि.मी. )
पूर्वमा :	मेची नदी (भारतको पश्चिम बंगाल)
पश्चिममा :	धार्इजन र दुवागडी गा.वि.स.
उत्तरमा :	शान्तीनगर र दुवागडी गा.वि.स.
दक्षिणमा :	ज्यामिरगडी र दुवागडी गा.वि.स.

## माटोको वनावट र उर्वरा शक्ति

यस नगरमा माटोको वनावट खुकुलो वालुवा मिसिएको नदी किनार वरपर छ भने ग्रामीण बस्तीहरुमा चिम्ट्याईलो कृषि प्रयोजनको लागि हुने किसिमको छ । यस्तो वडा ९ र ८ मा पाईन्छ । चट्टान र उच्च ढिस्काहरु यस क्षेत्रमा खासै पाईदैन । कृषि उत्पादनको लागि उच्च उर्वरा शक्ति रहेको क्षेत्रफल ६४.५८ हे रहेको छ ।

## भू क्षय संभावित क्षेत्रहरु

यस नगरमा पहिरो तथा माटोहरु वग्ने स्थानहरु छैन । भूक्षयको संभावित स्थानहरु भनेको खोला किनारका क्षेत्रहरु हुन । यी क्षेत्रहरु विशेषगरी निन्दा नदीको किनार वडा नं ७, मेची नदीको किनार वडा नं ९ र पालिया, कालीया खोलाको किनारहरु पर्दछ । वर्षादको ठुलो पानीमा यी नदी तथा खोलाहरुले कटानले बस्तीहरु डुवान गर्ने गरेको छ ।

## जलभण्डार

नगरपालिको जलभण्डारमा नदीनाला नै हुन् । नगरको ठूलो जलश्रोतको रूपमा मेची नदी र निन्दा नदी रहेको छ भने अन्य स साना खोलाहरुमा टिमाई,काली, हडिया,पालिया, नगढडुवा खोला र अन्य भूमिगत श्रोत पोखरीहरु हुन् । मेची, निन्दा र सानो टिमाई सिंचाईको लागि उपयुक्त देखिन्छ । जल भण्डारले करीव ६२५ हे. क्षेत्रफल ओगटेको छ ।

## नदी कटानको सम्भावित क्षेत्रहरु

मेची नदी, निन्दा नदी र नदीको दायाँबायाँका भागहरु नदी कटान तथा डुवानको उच्च जोखिममा रहेको छ लगभग ३८५.६५ हे.भू भाग यस क्षेत्रमा पर्दछ । यो स्थान समुन्द्रको सतहवाट १०० मि.उचाईमा रहेको छ ।

### उमेरगत जनसंख्या विवरण

पाँच वर्ष मुनीको संख्या :	३११३	५ देखि १६ वीचको संख्या :	१२१८९
१६ देखि २५ वीचको संख्या:	११०९५	२५ देखि ४० वीचको संख्या:	१५१३५
४० देखि ६० वीचको संख्या:	१०७४०	६० भन्दा माथीको संख्या :	३९०६

### शिक्षाको आधारमा जनसंख्या विवरण

अशिक्षित:	१२१८९	शिक्षित :	८३९२
पर्व प्रा.वि.:	५०४४	प्रा. वि.:	५९९४
नि.मा.वि.:	६५२१	मा.वि.:	७१३१
प्रवेशिका:	४७९३	आइए:	३८१४
स्नातक:	१६१०	स्नाकोत्तर:	६९३

### जातिगत आधारमा जनसंख्या विवरण

ब्राम्हण/क्षेत्री :	२३४२३	आदिवासी/जनजाति :	२३६७६
दलित :	३५१८	अल्पसंख्यक/पिछडावर्ग :	२७५८
अन्य :	२८०६		

### धर्मको आधारमा जनसंख्या विवरण

हिन्दू :	४९००१	बौद्ध :	३३०३
इस्लाम :	७७१	क्रिश्चियन :	११०३
अन्य :	२००३		

### भाषाको आधारमा जनसंख्या विवरण

नेपाली:	४३११४	राजवंशी:	४४०३
मैथिली:	२५२	सादरी:	३०५
नेवारी:	२११	लिम्बु:	३७३
मेचे:	७४८	तामाङ्ग:	२०९
हिन्दी:	२३८	अन्य:	६३२८

### वार्षिक आमदानीका आधारमा जनसंख्या विवरण

रु ५०००० भन्दा कमी हुने:	७०७९	रु ५०००० देखि ७५०००:	२५२९
रु ७५००० देखि १०००००:	१०३१	रु १००००० देखि १५००००:	३८६
रु १५०००० माथी:	१४८		

## छानाका आधारमा घरधुरी विवरण

अस्थायी तथा कच्ची:	३००९	माटो तथा इटा:	८४७
इटा सिमेन्ट जोडाई:	१९७१	आर.सि.सि:	१५२९
जस्तापाता:	३८१७		

## जनसंख्याको आकार र बृद्धिदर

नगरपालिकाबाट प्रकाशित Proverty mapping profile 2010 अनुसार परिवार संख्या १२००२, घर धुरी संख्या १११७३ र नगरको जनसंख्या ५६१८१ रहेको उल्लेख छ। वार्षिक वृद्धिदर २.१ प्रतिशत रहेको मेचीनगरको वडागत जनसंख्या विवरण यस प्रकार रहेको छ :

वडा नं.	घरधुरी	महिला	पुरुष	जम्मा
१	११५४	२९३२	३१९२	६१२४
२	५३१	१३६९	१४१६	२७८५
३	६७३	१८३८	१८८४	३७२२
४	६२३	१६०८	१५७२	३१८०
५	५६७	१४८७	१४५१	२९३८
६	९१३	२०८८	२२३९	४३२७
७	५०२	१३५०	१२५०	२६००
८	६७९	२०५४	२२०९	४२६३
९	१९६	५४३	५९४	११३७
१०	३०६०	६७३२	६९६४	१३६९६
११	८६५	१८३७	१९५३	३७९०
१२	७०९	१६६३	१७९३	३४५६
१३	७०१	२११५	२०४८	४१६३
जम्मा	१११७३	२७६१६	२८५६५	५६१८१

## संघसंस्थाको विवरण

टोल विकास संस्था	:	२२५	गैर सरकारी संघसंस्था	:	४१
समन्वय समिति	:	२	सरकारी कार्यालय	:	१२
संस्थान	:	३	सरकारी बैंक	:	५
निजी बैंक	:	६	सहकारी	:	२१

## शिक्षा

बाल विकास केन्द्र	:	२२	सामुदायिक प्रा.वि.	:	६
सामुदायिक नि.मा.वि.	:	३	सामुदायिक मा.वि.	:	१
सामुदायिक उ.मा.वि.	:	४	सामुदायिक क्याम्पस	:	२
संस्थागत प्रा.वि.	:	२	संस्थागत नि.मा.वि.	:	७
संस्थागत मा.वि.	:	१०	संस्थागत उ.मा.वि.	:	४
संस्थागत क्याम्पस	:	१	पुस्तकालय	:	५

## स्वास्थ्य

प्राथमिक स्वास्थ्य केन्द्र :	१	उपस्वास्थ्य केन्द्र :	२
मातृशिशु स्याहार केन्द्र :	१	अस्पताल :	१

## खानेपानी

धुलावारी खानेपानी तथा सरसफाई उपभोक्ता समिति, मेचीनगर – ५

काकरभिट्टा खानेपानी तथा सरसफाई उपभोक्ता समिति, मेचीनगर – १०

## वर्तमान भू-उपयोग

मेचीनगर नगरपालिकाको कुल क्षेत्रफल ५४६७ हेक्टर छ। यस मध्ये सबै भन्दा बढी ६७.२४ प्रतिशत भू भाग कृषिले ढाकेको छ भने बाँकी अन्य प्रयोजनमा छन्। वर्तमान भू वर्गीकरण तलको तालिकामा उल्लेख गरिन्छ।

विवरण	विद्यमान २०६७ मा	प्रतिशत
व्यापारिक तथा आवासिय	५६.५	१.०१
आवासिय	३५१.८	५.६४
औद्योगिक	५.२	०.०९
संस्थागत	५.२	०.०९
कृषि	३७८.८	६६.६०
जंगल	१५०	२.६८
जल	६२५	११.१९
वस पार्क	१.५	०.०२
चिया बगान	५५३	९.९०

## मेचीनगर नगरपालिकाको समस्या, चुनौति तथा अवसरहरु

### क) सवल पक्षहरु

१. पूर्वी नाकाको रूपमा नगरपालिका अवस्थित रहनु।
२. भद्रपुर विमानस्थल १५ कि.मी को दुरीमा रहनु, भारतको वागडोरा विमानस्थल ३० कि.मी.को दुरीमा पर्नु।
३. मेचीको सिमानासम्म रेलमार्गको सुविधा हुनु।
४. नेपाल सरकारले प्रस्ताव गरेको पूर्व पश्चिम रेलमार्ग मेची नगरपालिका क्षेत्र भित्र पर्नु।
५. बंगलादेशको फुलवारी नाका नजिक रहनु।
६. नगरपालिकाको मध्यभागमा राजमार्ग पर्नु र उत्तरको पहाडी भागसँग सिधा सम्पर्क जोडीनु।
७. शहिद मार्ग तथा गोकुल मार्ग नगरपालिकाको मेरुदण्डको रूपमा।
८. नगरपालिकामा प्रशस्त चिया बगान हुन।
९. जातीय समनजस्यता रहनु।

### ख) दुर्बल पक्ष

१. कृषि उपज प्रसोधन, भण्डारण तथा व्यवस्थापनको व्यवस्था नभएको।
२. अलैची, अदुवा, अम्रीसो, खुर्सानी, चीया, सुपारी, छुर्पी आदि सिधै निकासी भैरहनु।
३. दक्ष जनशक्तिको अभाव।
४. अव्यवस्थित नाका।

## ग) अवसरहरु

१. पहाडबाट निकासी हुने कृषि जन्य वस्तुको प्रसोधन तथा भण्डारण स्थल बन्न सक्ने ।
२. प्रशस्त रूपमा रहेका पानीका श्रोतलाई सदुपयोग गर्न सकिने ।
३. ठुलो सख्यामा दोस्रो तथा तेस्रो मुलुकका पर्यटकहरु हरेक वर्ष १५ हजारको हाराहारीमा पर्यटक आई प्रवेश गर्ने ।
४. व्यवस्थित प्रवेश स्थलको पहिचान बनाउन सकिने ।
५. व्यवस्थित सुख्खा बन्दरगाह, आयातित वस्तुको भण्डारणको अवसर प्राप्त हुने ।
६. सौहार्द किसिमको वातावरण

## घ) चुनौतीहरु

१. कृषिलाई उपयुक्त भएतापनि शहरीकरणलाई उपयुक्त नहुने होचो भू भाग ।
२. टिमाई, निन्दा र मेची नदीको नियमित कटान ।
३. अब्यवस्थीत भू खण्डीकरण तथा शहरीकरण ।

पहिचान भएको नगरको अग्रणी क्षेत्रहरु कृषि, उद्योग र पर्यटनको समुचित विकासमा निजि क्षेत्रको भूमिका महत्वपूर्ण रहन्छ तर कृषि योग्य भूमी भएर पनि प्रयाप्त सिंचाईको सुविधा नहुनु तथा कृषकहरुमा व्यवसायिक कृषि प्रणालीको ज्ञानको कमी र छिमेकी मुलुकको वजार संग नेपाली उत्पादनले प्रतिस्पर्धा गर्न नसक्नुले यो पेशावाट प्रयाप्त फाईदा लिन सकिएको छैन ।

पर्यटन विकासको प्रचुर संभावना हुदा हुदै पनि ती क्षेत्रको अन्य क्षेत्रमा प्रयापत प्रचार प्रसार भई नसकेको अवस्थाले पर्यटन विकासलाई ओजेलमा पारेको छ भने स्थानीय जन समुदायमा पर्यटन विकासको महत्व, संभावना र सिपलाई निजि क्षेत्रले समयमा नै बुझ्न नसक्दा नगर पर्यटकहरुको लाई केवल आवागमनको व्दार बनेको छ । नगरले पर्यटन क्षेत्रमा विकास गर्न यहाँको प्राकृतिक संपदाहरुको विकास, प्राचीन संपदाहरुमा संरक्षण र पूर्वाधारको विकास गर्न लगानी गर्ने निकाय र नीजिक्षेत्रहरुलाई सामेल नगरी संभव देखिदैन ।

## उपस्थिति विवरण

आज मिति २०६९ पुष २९ गते आइतवारका दिन मेचीनगर नगरपालिकाका कार्यकारी अधिकृत एवं नगर प्रमुख श्री भीम प्रसाद पौडेलको अध्यक्षतामा आ.व. २०७०/०७१ को वार्षिक वजेट, नीति तथा कार्यक्रम सम्वन्धमा छलफल गर्न २३ औं नगरपरिषदको बैठक बसी निम्न निर्णय गर्‍यो ।

### उपस्थिति

कार्यकारी अधिकृत एवं नगर प्रमुख : श्री भीम प्रसाद पौडेल

### आमन्त्रित

प्रशासन तथा सामूदायिक शाखा प्रमुख : श्री अनन्त प्रकाश वस्ती  
लेखा अधिकृत : श्री राजन कुमार भेटवाल  
ईन्जिनियर : श्री कमल प्रसाद कोइराला  
खाद्य विश्लेषक : श्री दीपेन्द्र कार्की  
ईन्जिनियर : श्री इन्द्र व. थापा  
जुनियर ईन्जिनियर : श्री गोकुल नेपाल  
नायब सुब्बा : श्री शम्भु प्रसाद पौडेल  
आन्तरीक लेखा परीक्षक : श्री माधव प्रसाद पौडेल  
लेखापाल : श्री अधिकलाल मोची  
कानुन सहायक : श्री भुईदल राई  
कर निरीक्षक : श्री चक्रपाणी खनाल  
नायब सुब्बा : श्री रमेश कुमार आचार्य  
महिला विकास सहायक : श्री ईन्दिरा खरेल  
नायब सुब्बा : श्री जीवनाथ रेग्मी  
नायब सुब्बा : श्री जयन्ती खरेल  
नायब सुब्बा : श्री पवित्रा कुमारी सुब्बा  
विद्युत हेड मिस्त्री : श्री ऋषि प्रसाद निरौला  
कम्प्यूटर अपरेटर : श्री लक्ष्मी राई  
वडा सचिव : श्री यशु लिम्बू  
वडा सचिव : श्री शुरेश कुमार घिमिरे  
वडा सचिव : श्री प्रेम पराजुली

## नीतिगत निर्णयहरु

आगामी आर्थिक वर्ष २०७०/०७१ मा मेचीनगर नगरपालिकाबाट देहायका क्षेत्रगत नीति तथा कार्यक्रमलाई प्राथमिकतामा राखी वार्षिक कार्यक्रम कार्यान्वयन गरिनेछ ।

### **(क) सडक, बाटो, कल्भर्ट, भौतिक पूर्वाधार तथा शहरी सुविधाको व्यवस्थापन**

१. कृषि सडक कार्यक्रम अर्न्तगत प्राप्त हुने रकमलाई नगरपालिकाले विगतमा निर्माण गरेको चक्रपथ (रिङ्गरोड) लाई व्यवस्थित गरी ग्राभेल गर्न नगरपालिका कार्यालयमा रहको ट्रिपर, लोडर, र लेवलिङ्गको प्रयोगलाई प्राथमिकता दिईने छ ।
२. नगरपालिका क्षेत्र भित्र जगेडा कोष मार्फत संचालन तथा निर्माण गरिने सडक लगायतका सम्पूर्ण कार्यक्रममा नगरपालिकाको तर्फबाट अधिकतम १० प्रतिशत लागत सहभागिता मात्र व्यहोर्ने नीतिलाई निरन्तरता दिइनेछ ।
३. नगरपालिकाले हालसम्म निर्माण गरेका पुल तथा कल्भर्ट मर्मत सम्भारको अभावका कारण जिर्ण बन्दै गैरहेको र संचालनमा कठिनाई समेत हुन थालेकोमा त्यस्ता स्थानहरुको पहिचान गरी पुल तथा कल्भर्ट मर्मत गर्न प्राथमिकता दिइनेछ ।
४. नगर क्षेत्रका ग्राभेल, कच्ची माटे सडकहरुको आवश्यकताका आधारमा स्तरोन्नती गर्न (ग्राभेल) नगरपालिकाले खरिद गरेको निर्माण मेसिनरी सामाग्रीहरुको प्रभावकारी परिचालन गर्ने नीति लिईने छ, यसका लागि खोलाकर तथा इन्धनको मूल्य धान्न सक्ने गरी ट्रिपरको शुल्क निर्धारण गरिनेछ ।
५. नगरपालिकाले निर्माण गरेको कालो पत्रे सडक, पुल पुलेसा, कल्भर्ट तथा ढल (नाला) हरूको दिगोपना व्यवस्थापनका लागि सालवसाली नियमित मर्मत संभारको लागि श्रोतको व्यवस्था गर्न स्थापना भएको मर्मत संभार कोषमा जम्मा भएको रकमबाट कार्यक्रम तर्जुमा गरी प्रभावकारी तरिकाले परिचालन गरिने छ ।
६. शहरी सुविधाको विकास सँगै नगरको स्थायी श्रोत वृद्धि गर्न संभाव्य आयोजनाहरु पहिचान गरी निजी क्षेत्रसँग निर्माण-सञ्चालन-हस्तान्तरण (BOT) र सार्वजनिक निजी साभेदारी अवधारणालाई अघि बढाईनेछ ।
७. बढी जनघनत्व भएका शहरी तथा व्यापारिक क्षेत्रहरुमा आवश्यक न्यूनतम शहरी सेवा सुविधाहरुको निर्माण, सञ्चालन र व्यवस्थापनमा निजी क्षेत्रको लगानी प्रोत्साहित गरिने छ ।
८. नगर भित्र अवस्थित पर्यटकीय सम्भावना बोकेका स्थानहरुमा आवश्यक पर्यटकीय पूर्वाधारहरुको विकासमा लगानीका लागि दाता निकायहरुको खोजी गरिने छ, भने यस्ता क्षेत्रमा निजी लगानीको लागि उपयुक्त वातावरण निर्माण गरिने छ ।

### **(ख) स्वच्छ र सफा खानेपानी**

१. मेचीनगर नगरपालिकाको मध्य र पूर्व क्षेत्रमा स्वच्छ सफा खानेपानी वितरण गर्ने लक्ष्य अनुरूप सुरु हुन गईरहेको दोश्रो साना शहरी खानेपानी आयोजनाको निर्धारित समयमा नै निर्माण सम्पन्न गराई सेवा सञ्चालन गर्नका लागि आवश्यक सहकार्य, समन्वय र अनुगमन कार्यलाई योजना सम्झौताको मर्म अनुरूप प्रभावकारी रूपमा अघि बढाईने छ ।
२. नगर क्षेत्रमा बसोवास गर्ने आर्थिक तथा सामाजिक रूपले पछाडी परेका र पछाडी पारिएका वर्गको स्पष्ट पहिचान गरी ती वर्गका परिवारलाई सफा खानेपानी सुविधाका लागि ट्युबेल (कल) खरिद गरी वितरण गर्ने कार्यलाई प्रभावकारी बनाईनेछ ।

### (ग) घर नक्सा, भवन निर्माण तथा सुरक्षित आवास

१. नगरपालिकाबाट नक्सा पास भई निर्माण हुने सबै प्रकारका भवनहरुमा भवन संहिताको अनिवार्य पालनामा जोड दिईने छ, यसका लागि प्राविधिक सुपरिवेक्षणको कार्यलाई प्रभावकारी बनाईने छ ।
२. नगर क्षेत्रमा कार्यरत कालिगढहरु मध्ये भूकम्प प्रतिरोधात्मक भवन निर्माण सम्बन्धी तालिम लिन वाँकी रहेका कालिगढहरुलाई तालिम प्रदान गरी तालिम प्राप्त जनशक्तिबाट मात्र निजी तथा सार्वजनिक भवनहरु निर्माण गराउने संयन्त्र स्थापना गर्ने प्रयत्न गरिने छ ।
३. शहरी विकास शाखा मार्फत घर नक्शा पासको तथ्याङ्कलाई व्यवस्थित रूपमा राख्न सफ्टवेयर तयार गरी घर नक्शा पासको तथ्याङ्कलाई अद्यावधिक गर्ने कार्य गरिनेछ ।
४. नगरपालिका स्थापना हुनु पूर्व निर्माण भएका र हालसम्म नक्सा पासको प्रक्रियामा नआएका भवन, घर तथा संरचनाहरुको लागि तोकिएको नक्सापास दस्तुरमा पचास प्रतिशत छुट एवं नक्सापास प्रक्रियामा दिईएको सरलीकरणको सुविधालाई २०७० आषाढ मसान्तसम्म मात्र कायम राखिएको छ ।
५. सामुदायिक भवन, सार्वजनिक भवन तथा सार्वजनिक उपयोगको भौतिक पूर्वाधार अपाङ्गता मैत्री हुने गरी निर्माण गरिने छ ।
६. नगरपालिका र समुदायको सहभागिता र सकृयतामा निर्माण भई रहेको काकरभिट्टाको सामुदायिक भवनको निर्माण कार्य यथासक्य चाडो सम्पन्न गरी उपयोगमा ल्याईने र सो भवनको दिगो व्यवस्थापन र संचालनका लागि सामुदायिक भवन निर्देशिका तयार गरी संचालन गरिने छ ।

### (घ) कृषि, सिचाई तथा पशु विकास

१. नगर क्षेत्रको मौषमी तथा वेमौषमी तरकारी खेतीको संभावना रहेको स्थानहरुमा तरकारी खेतीको विकास गरी गरिवी न्यूनीकरण गर्ने उद्देश्य राखी साना किसानहरुको समुहलाई नगरपालिकाको सामुदायिक विकास शाखा मार्फत रोअरपम्प स्थापना तथा साना सिचाईका लागि विउ पूँजी उपलब्ध गराइने कार्यलाई निरन्तरता दिईनेछ ।
२. नगर क्षेत्रका साना किसानहरुलाई व्यवसायिक खेती प्रणाली तर्फ उन्मुख गर्न मुख्य कृषि क्षेत्र रहेका वडाहरुमा केही तरकारी खेतीसँग सम्बन्धित व्यावसायिक तालिम संचालनका लागि प्राथमिकता दिईनेछ ।

### (ङ) वातावरण तथा सरसफाई व्यवस्थापन

१. नगरको सरसफाई व्यवस्थापन कार्य नीजि क्षेत्र र नगरपालिकाको संयुक्त साभेदारीमा संचालन भै रहेकोले आगामी आ.व. २०६७/७९ मा पनि उक्त कार्य सार्वजनिक नीजि साभेदारी (PPP) माध्यमबाटै गर्न प्राथमिकता दिईनेछ ।
२. नगरको सरसफाईबाट प्राङ्गरिक मलका लागि प्राप्त हुन सक्ने श्रोतको वर्गीकरण गरी नगरपालिकाको सहयोगमा निर्मित कम्पोस्ट च्याम्बरको प्रयोग गरी प्राङ्गरिक मल उत्पादनको कार्य प्रारम्भ गर्न कृषि सहकारीसँग साभेदारी कार्यक्रम प्रारम्भ गरिनेछ ।
३. नगरपालिकाबाट निर्माण भएको मुख्य सडकको किनारामा वातावरण प्रवर्द्धनका लागि वृक्षारोपणका कार्यक्रमलाई टोल विकास संस्था मार्फत आगाडी वढाईने छ ।
४. शौचालय प्रवर्द्धन तथा खुल्ला दिशामुक्त क्षेत्र कार्यक्रम अर्न्तगत २ वर्ष भित्रमा सबै वडाहरुमा खुल्ला दिशा मुक्त क्षेत्र कार्यक्रम सञ्चालन गरि नगर क्षेत्रलाई खुला दिशा मुक्त क्षेत्र बनाईने छ ।



### (च) सडक बत्ती तथा विद्युत विकास

१. नगर क्षेत्रको विकसित साना वजार केन्द्रहरूमा सडक बत्ति विस्तार कार्यलाई प्राथमिकतामा राखी सडक बत्ति विस्तार गरिने छ । वजार क्षेत्र रहेको सडकहरूमा रहेको सडक बत्ति वर्षमा १ पटक मर्मत सम्भार गरिने छ ।
२. सडक बत्ति व्यवस्थापनमा सुधार गर्न सडक बत्तिलाई मिटरमा आवद्ध गर्दै लगिने छ ।
३. नगर क्षेत्रको विद्युत विस्तार गर्दा विद्युत प्राधिकरण र स्थानीय समुदायसँग सहकार्य गरिने छ ।

### (छ) शैक्षिक विकास

१. नगरपालिकाको पूर्ण स्वामित्वमा सञ्चालित श्री कृष्ण प्राथमिक विद्यालयलाई आगामी आ.व. देखि सामुदायिक विद्यालयको रूपमा संचालन गर्ने व्यवस्था मिलाउन र सरकारी दरवन्दीमा शिक्षकहरू उपलब्ध गराउन पहल गरिनेछ ।
२. अपाङ्ग बालबालिकाको शैक्षिक विकासका लागि स्थापना भएका विद्यालयको दिगोपनाका लागि कार्यक्रम सहयोग उपलब्ध गराईनेछ ।
३. सामाजिक समस्याको रूपमा देखा परेको लागू पदार्थ दुर्व्यसन विरुद्धको सचेतना कार्यक्रमलाई सामुदायिक विद्यालयहरू सम्म विस्तार गरिनेछ ।

### (ज) सामुदायिक जनस्वास्थ्य सेवा

१. धुलावारीमा रहेको प्राथमिक स्वास्थ्य केन्द्र र काकरभिडामा उपस्वास्थ्य केन्द्रबाट प्रवाह हुने स्वास्थ्य सेवालार्इ प्रभावकारी, सरल तथा सहज गर्नका लागि व्यवस्थापनमा सुधार गर्न आवश्यक देखिएकोले व्यवस्थापन समिति मार्फत व्यवस्थापकिय सुधारका लागि आवश्यक पहल गरिने छ ।
२. मातृशिशु स्याहार केन्द्र र उपस्वास्थ्य केन्द्र मेचीनगर ८ को व्यवस्थापनमा दिदै आएको सहयोगलाई निरन्तरता दिइनेछ साथै वडा नं. ८ मा भरखरै निर्माण प्रारम्भ भएको उपस्वास्थ्य केन्द्र भवन यथाशक्य छिटो निर्माण सम्पन्न गर्नका लागि आवश्यक प्रयत्न गरिने छ ।

### (झ) श्रोत परिचालन, राजश्व र कर प्रशासन नीति

१. नगरपालिकाको राजश्वको दरमा सामान्य वृद्धि गरी दायरा वढाउदै लैजाने र असूली कार्यलाई प्रभावकारी गर्दै लगिने छ ।
२. व्यवसाय कर, वहालकर जस्ता व्यक्तिगत करदाताको लगतलाई एकिकृत सम्पत्तीकरको सफ्टवेयरमा एकिकृत लगत तयार गरी एकैपटक असूली गर्ने व्यवस्थाको लागि प्रत्येक वर्ष लगत अध्यावधि गर्दै लगिने छ ।
३. नगरपालिकाको श्रोत अत्यधिक परिचालनका लागि साभेदारी अवधारणामा आन्तरीक श्रोत वृद्धिका उपायहरूको खोजी गरी कार्यान्वयन गरिनेछ ।
५. नगरपालिकालाई बुझाउने वार्षिक व्यवसायकर, वहालकर जस्ता करहरू चालु आ.व.को श्रावण महिना भित्रै बुझाएमा १०% छुट दिने र एकिकृत सम्पत्तीकरमा पौष मसान्त भित्र बुझाउने लाई १०% छुट दिने व्यवस्था यथावत नै कायम राख्ने ।
६. एकिकृत सम्पत्तीकर बाहेक अन्य सवै कर शुल्क दस्तुरहरूको वक्यौताको मध्ये व्यवसाय करमा आगामी आ.व.को आश्विन मसान्त सम्म जरीवाना नलिने । सो पछि आ.व.को छ महिना भित्र १०%, ९ महिना भित्र १५% र एक वर्ष सम्म २५% र एक वर्ष भन्दा माथि प्रति वर्ष ३०% ले जरीवाना लिईनेछ । एकिकृत सम्पत्तीकरको हकमा सम्बन्धित निर्देशिका वमोजिम लिने नीतिलाई कायम राखिनेछ ।

७. असहाय, अपाङ्गता, आर्थिक सहायता, निःशुल्क औषधी उपचार छात्रवृत्ति जस्ता सिफारिसमा सिफारिस शुल्क नलिने नीति लिइने छ ।
८. नगर क्षेत्र भित्र विज्ञापनका लागि जडान गरिने होडिडबोर्ड, साईनबोर्ड आदि विज्ञापनका साधनहरूलाई नगरको सौन्दर्यतामा असर नपर्ने गरि उचित व्यवस्थापन गरि करको दायरामा आवद्ध गर्दै प्रत्येक वर्ष अध्यावधिक गर्दै लैजाने नीति लिइने छ ।
९. नगरपालिका क्षेत्र भित्र हरियाली प्रवर्धनका लागि फ्लोरीकल्चर, नर्सरी व्यवसाय सञ्चालन गर्ने व्यवसायीलाई ३ वर्ष सम्म व्यवसाय दर्ता शुल्क मात्र लिने, व्यवसाय कर नलिने नीति लिइनेछ ।
१०. राजश्व संकलन कार्यलाई थप प्रभावकारी बनाउन नगरपालिकाबाट दिइने सेवा सुविधालाई निजले भुक्तान गर्नु पर्ने कुनै कर शुल्क दस्तुर र वाकी नरहेको आधारमा सेवा उपलब्ध गराइनेछ । न.पा.का सम्पूर्ण शाखा उप-शाखाहरूलाई राजश्व उप-शाखासंग एकीकृत गर्ने व्यवस्थालाई सुदृढ गरिने छ ।
११. कर संकलन कार्यमा संलग्न कर्मचारीहरूलाई प्रोत्साहित गर्न न.पा.बोर्डको निर्णय अनुसार प्रोत्साहन भत्ता एवं पुरस्कार उपलब्ध गराइने छ ।
१२. नगरपरिषदबाट तोकिएको कर, शुल्क दस्तुरका दर सम्बन्धमा आ.व. भित्र कुनै समस्या श्रृजना भएमा आगामी नगरपरिषदबाट अनुमोदन हुने गरी नगरपालिका बोर्डलाई निर्णयको अधिकार दिइएको छ ।
१३. कर, शुल्क, दस्तुरका शिर्षकहरूमा नयाँ कर, शुल्क, दस्तुर लगाउनु परेमा आगामी परिषदबाट अनुमोदन हुने गरी नगरपालिका बोर्डबाट दर तय गरी लगाउन सकिने छ ।
१४. सार्वजनिक निजी साभेदारी अन्तर्गत सडकलन गर्दै आएको सरसफाई सेवा शुल्कको रकम न.पा.धरौटी खातामा जम्मा गरी सोभै मेची उद्योग वाणिज्य संघलाई उपलब्ध गराउने र वांकी ७५% रकम मात्र न.पा. कोषमा आम्दानी दाखिला गराउने नीतिलाई निरन्तरता दिइने छ ।
१५. नगरपालिकाको श्रोतलाई अधिकतम परिचालन गर्न प्रत्येक वर्ष कर, शुल्क र दस्तुर मध्ये कम्तिमा एउटा शिर्षकको लगत अध्यावधिक र अध्ययन प्रक्षेपण गर्ने कार्यलाई निरन्तर दिइनेछ ।
१६. वांकी वक्यौता असुली कार्यलाई प्राथमिकता दिई सकेसम्म वक्यौता रहित बनाउन कर दाता लाई प्रत्येक वर्ष नियमित रूपमा कर बुझाउन प्रेरित गराउने, प्रोत्साहित गर्ने र यथोचित सम्मान गर्ने नीति अवलम्बन गरिने छ ।
१७. श्रोत परिचालन र व्यवस्थापनलाई बैज्ञानिक, यथार्थ परक बनाउन सवै करका शिर्षकलाई कम्प्युटरकृत गरी करदातालाई भ्रष्ट रहित प्रकृया बाट पेपरलेस पद्धति अपनाउदै चुस्त र छिटो सेवा दिन सदैव प्रयत्नशिल रहने नीति लिइने छ ।
१८. श्रोत परिचालनमा निजी क्षेत्रको सहभागिता गराउन ppp अवधारण लाई अगाडै प्रतिस्पर्धात्मक पद्धती अवलम्बन गर्ने नीतिलाई नै निरन्तरता दिइने छ ।
१९. बोलपत्र (निर्माण, आय) आहवानलाई अधिकतम रूपमा प्रतिस्पर्धी गराउन E-Bidding पद्धति अवलम्बन गर्ने नीति लिइनेछ ।
२०. व्यवसाय करलाई व्यवस्थित गर्न र निजी क्षेत्रको सहभागितालाई प्रभावकारी गराउन नयाँ व्यवसाय दर्ता हुन आउदा मेची उद्योग वाणिज्य संघको सिफारिस र नयाँ होटल व्यवसाय दर्ता हुन आउदा होटल व्यवसायी संघको सिफारिस अनुसार श्रेणी कायम गरी दर्ता गरिनेछ ।
२१. नगरपालिकाले वहालमा लगाएको सम्पतीको वहाल व्यवस्थापन गर्दा सकेसम्म प्रतिस्पर्धात्मक प्रकृया अपनाईने र वजारको अवस्था अनुसार समय सापेक्ष वहाल दरलाई बृद्धि गर्दै लगिने नीति लिइने छ ।

२२. नगरपालिका क्षेत्र भित्र नगरपालिकाले तोकेको कर, दस्तुर तथा शुल्क वुभाउने करदाताहरु मध्ये समय भित्र सवैभन्दा वढी कर वुभाउने करदातालाई पुरस्कृत गरिनेछ ।
२३. आन्तरिक श्रोत परिचालनलाई मजबुत बनाउँदै जाने उद्देश्य बमोजिम कार्यान्वयनमा आउन छुटेका कर, सेवा शुल्कहरुको असुलीमा आगामी आर्थिक वर्षदेखि विशेष संयन्त्रको निर्माण गरी क्रियाशिल रहन नगरपालिकालाई अधिकार प्रत्यायोजन गरिएको छ ।
२४. नगरको वातावरणमा र जनस्वास्थ्यमा प्रतिकुल असर पुऱ्याईरहेका नगरक्षेत्रमा प्रवेश गर्ने ढुवानीका भारी सवारी साधनहरुमा प्रदुषण शुल्क लगाई सो बाट संकलन हुने रकम नगरको वातावरण प्रवर्द्धनमा लगानी गर्नका लागि सम्बन्धित पक्षसंग छलफल गरी आवश्यक प्रक्रिया अवलम्बन गर्न नगरपालिकालाई अधिकार प्रत्यायोजन गरिएको छ ।

#### (ज) लक्षित क्षेत्र कार्यक्रम

१. गरिवी निवारण अन्तरगत नगरपालिकाबाट संचालन हुँदै आएको क्षेत्रगत कार्यक्रमहरु (महिला, दलित, आदिवासी, जनजाती, मधेशी, बालबालिका तथा असक्त अपाङ्ग) अझ प्रभावकारी र सामथिक तरिकाले संचालन गर्दै यस कार्यलाई निरन्तरता दिईने छ ।
२. नगरमा लक्षित क्षेत्रसंग प्रत्यक्ष सरोकार राख्ने कार्यक्रम संचालन तथा निर्माण गर्दा सम्बन्धित समन्वय समितिसंग समन्वय गरिने छ ।
३. जातिय छुवाछुत तथा लैंगिक विभेदकारी व्यवहारलाई समुदाय परिचालन मार्फत निरुत्साहन गर्दै लगिने छ ।
४. नगरपालिका अनुदान सञ्चालन कार्यविधी २०६७ ले व्यवस्था गरेको लक्षित समूह विकास कार्यक्रमहरुलाई प्रभावकारी रुपमा कार्यान्वयन गर्दै लगिने छ ।
५. लक्षित वर्ग/समुदायका लागि निर्धारित कार्यक्रमलाई वढी प्रतिफलदायी, सीप र प्रविधि हस्तान्तरण हुने र सीमान्तकृत वर्गसम्म लाभ पुग्ने ढंगबाट कार्यान्वय गरिनेछ ।

#### (ट) जनतालाई राहत दिने कार्यक्रम

१. नेपाल सरकार मंत्रीपरिषदको मिति २०६८।५।१२ को निर्णय अनुसार स्वीकृत तत्काल राहत कार्य योजना र सो बमोजिम नेपाल सरकार स्थानीय विकास मंत्रालय (माननीय मन्त्रीस्तर) बाट स्वीकृत कार्ययोजनामा उल्लेखित निर्देशन अनुसार नगरपालिकाको विकास निर्माण र सेवा प्रवाहको अवस्थामा सुधार र प्रभावकारिता ल्याउन आवश्यक व्यवस्था गर्न र निरन्तरता दिन नगरपालिकालाई निर्देशन गरिएको छ ।

#### (ठ) नगरपालिकाको संस्थागत क्षमता विकास

१. नगरपालिकाको नगर पार्श्व चित्र तथा गरिवी नक्शाङ्कन प्रतिवेदनलाई अद्यावधिक गरिनेछ ।
२. नगरपालिकाका कार्यहरु अद्यावधिक योजनाले निर्दिष्ट गरे अनुसार तर्जुमा गरिनेछ ।
३. नगरपालिकाको क्षमता विकास योजनाले तयार गरेका कार्यक्रमहरु सञ्चालन गर्न आवश्यक बजेटको व्यवस्था गरिने छ ।
४. नगर सूचना केन्द्रलाई सुधार गर्दै लगिने छ र नगरपालिकाबाट सम्प्रेषण हुने सूचनाहरु सूचना केन्द्र मार्फत सप्रेषण गरिने व्यवस्था गरिनेछ ।
५. नगरपालिकाको हालको लेखा प्रणालीलाई परिमार्जन गरी प्रोद्भावी लेखा प्रणाली सम्बन्धि आधारभूत प्रावधानहरु चरणगतरुपमा यसै आर्थिक वर्ष देखि कार्यान्वयनमा ल्याईनेछ ।

६. नगरपालिकाका शाखा तथा उपशाखाहरु बीचमा कार्यमुलक अन्तरसम्बन्धको विकास गरी दैनिक कामकारवाहीलाई प्रभावकारी तरिकाले सञ्चालन गर्न कर्मचारी बैठकलाई निरन्तरता दिइनेछ ।
७. नगरपालिकाको कार्यालयको भौतिक सम्पत्तिको सुरक्षाको उचित व्यवस्थापन गर्दै पुराना र मर्मत संभार गर्न वढी खर्च लाग्ने तथा वर्तमान समयमा आसन्दर्भिक मेसनिरी तथा अन्य जिन्सी सामानहरुको लिलाम विक्री गर्न आवश्यक प्रकृया अगाडी वढाइनेछ ।
८. शहरी शासकीय क्षमता तथा विकास कार्यक्रम अर्न्तगत सञ्चालन हुने प्रत्येक योजनाहरुको लागि छुट्टाछुट्टै योजना सहयोग समिति निर्माण गरी योजनामा नगरवासीको सहभागिता र अपनत्व भावलाई प्रत्याभूत गरिनेछ ।

**(ड) सुशासन तथा पारदर्शिता**

१. नगरपालिकाले सम्पादन गर्ने हरेक कामकारवाहीमा पारदर्शिता अवलम्बन गरी नगरवासीको सुसूचित हुने अधिकारको सम्मान गर्दै प्रत्येक महिनाको आयव्ययको स्पष्ट विवरण संचारका माध्यमबाट सार्वजनिक गरिनेछ ।
२. नगरपालिकाबाट प्रवाह हुने सेवा प्रवाह, सम्पन्न योजना तथा कार्यक्रमका सम्बन्धमा नगरपालिकामा रहेका सञ्चार क्षेत्रसँग आवद्ध संस्थाको सहयोगमा सार्वजनिक सुनुवाई तथा सामाजिक परीक्षण कार्यक्रम आयोजना गरिनेछ ।
३. सूचना व्यवस्थापनक र पारदर्शिताका लागि हाल संचालित वेभ साइट मार्फत नगरपालिकाका आधारभूत सूचनाहरु सार्वजनिक गरिनेछ ।
४. विद्युतिय प्रणाली तथा भौगोलिक सूचना प्रणाली प्रयोगमा ल्याईनेछ ।

**(ढ) खेलकुद विकास**

१. नगरपालिकामा स्थापित संघसंस्था तथा क्लवहरु मार्फत प्रत्येक वर्ष नगरस्तरीय विभिन्न प्रतियोगितात्मक खेलकुद कार्यक्रम सञ्चालन गर्ने व्यवस्था मिलाईनेछ ।

**(त) जनसहभागिता**

१. सबै योजना/कार्यक्रमहरुमा उच्चतम लागत सहभागिता र जनसहभागिता प्रवर्द्धन गर्ने कार्य गरिनेछ ।

## निर्णय नं. १

मेचीनगर नगरपालिकाको आ.व.०६९/७० को बजेट, नीति तथा कार्यक्रम तर्जुमा गर्नका लागि मिति २०६९/०९/०४ गते देखि २०६९/०९/१६ सम्पन्न वडा भेलाहरुबाट छनौट भै आएका आयोजना र कार्यक्रम उपर मिति २०६९/०९/२५ गते सम्पन्न एकिकृत योजना तर्जुमा समितिको बैठकबाट प्राथमिकीकरण भै मिति २०६८/०९/२६ गतेको न.पा. बोर्ड बैठकद्वारा शिफारीश भै स्वीकृतार्थ पेश हुन आएको रु ११,८५,००,०००/०० आयव्यय विवरण सहितको आ.व. २०७०/७१ को वार्षिक बजेट, नीति तथा कार्यक्रम (नगर विकास योजना) देहाय अनुसार स्वीकृत गरी लागूगर्ने निर्णय गरियो :

मेचीनगर नगरपालिका कार्यालय

आ.व. २०६९/०७० को मंसिर मसान्त सम्मको यथार्थ तथा आ.व.०७०/०७१ को अनुमानित आयको विवरण

;+s]t g+=	cfo zLif{s	आ.व. ०६७/०६८ आषाढ मसान्त सम्म को यथार्थ आय	आ.व. ०६८/०६९ आषाढ मसान्त सम्म को यथार्थ आय	आ.व. ०६९/०७० को स्वीकृत आय	आ.व. ०६९/०७० को मंसिर मसान्त सम्मको आय	आ.व. ०७०/०७१ को अनुमानित आय
!	cfGt1/s >f]t	18,765,037.19	21,107,283.97	21,254,895.40	5,571,588.96	23,292,000.00
!!=	:yfgLo s/	4,877,935.88	5,197,322.27	6,674,686.80	2,287,568.60	6,882,500.00
!!=!	dfnkf]t tyf e"ld s/	12,120.00	0.00	0.00	0.00	0.00
!!=@	3/ hUuf s/		0.00	0.00	0.00	0.00
!!=#	axfn s/	132,597.50	35,042.91	150,000.00	20,180.00	150,000.00
!!=	lj6f}/L s/	211,025.00	207,250.00	200,000.00	33,875.00	200,000.00
!!=%	Jo;fo s/	551,671.00	797,474.12	800,000.00	514,415.50	850,000.00
!!=^	;jf/L s/		0.00			
!!=^ =!	;jf/L bt{ tyf aflif{s ;jf/L s/	30,203.00	35,370.00	35,000.00	53,655.00	50,000.00
!!=^ =@	k6s] ;jf/L s/		0.00	889,686.80		932,500.00
!!=&	;DklQ s/	3,911,639.38	4,118,685.24	4,500,000.00	1,664,168.10	4,500,000.00
!!=*	dgfl/~hg s/		0.00		0.00	0.00
!!=('	lj1fkg s/	28,680.00	3,500.00	100,000.00	1,275.00	200,000.00
!=@	;ljf z'Ns	3,328,603.80	3,021,026.13	3,766,097.60	66,875.00	6,150,000.00
!=@!	;jf/L kfls{^ z'Ns	1,817,137.80	1,248,522.01	1,530,797.40	66,875.00	2,800,000.00
!=@\$	;fj{hlgs ;'ljwf pkof]u ;ljfz'Ns	1,511,466.00	1,772,504.12	2,235,300.20	0.00	3,250,000.00
!=#	b:t'/	4,923,079.16	4,346,362.50	4,155,000.00	1,964,677.89	3,702,000.00
!=#=!	bt{ tyf gjLs/0f	98,916.00	195,476.00	150,000.00	58,657.00	200,000.00

	b:t'/'					
!=#=@	gS;f kf; b:t"/	2,724,086.81	2,631,226.00	2,500,000.00	1,155,760.89	2,500,000.00
!=#=#	l;kmfl/z tyf aS;f}gL b:t'/'	2,098,676.35	1,519,035.50	1,500,000.00	679,910.00	1,000,000.00
;+s]t g+=	cfo zLif{s	आ.ब. ०६७/०६८ आषाढ मसान्त सम्म को यर्थाथ आय	आ.ब. ०६८/०६९ आषाढ मसान्त सम्म को यर्थाथ आय	आ.ब. ०६९/०७० को स्वीकीत आय	आ.ब. ०६९/०७० को मंसीर मसान्त सम्मको आय	आ.ब. ०७०/०७१ को अनूमानित आय
!=#=\$	gftf k df10ft b:t'/'	1,400.00	625.00	5,000.00	250.00	2,000.00
!=#=%	cGo b:t'/'		0.00		70,100.00	
!=\$	ljqmL		0.00	0.00		
!=%	; f]t kl/rfng	<b>482,536.00</b>	<b>308,989.00</b>	<b>450,000.00</b>	<b>93,390.00</b>	<b>300,000.00</b>
!=%=!	;fj{hlgs lghL ;fem]bf/L	75,000.00	95,839.00	100,000.00	0.00	100,000.00
!=%=@	cGo ; f]t kl/rfng kmf/d ljs L	407,536.00	213,150.00	350,000.00	93,390.00	200,000.00
! ^=	;fFjf, Jofh, nfef+z / jf]g;		0.00		0.00	0.00
! ^=!	;fFjf lkmtf{		0.00	0.00	0.00	0.00
! ^=@	Jofhaf6 cfo		0.00	0.00	0.00	0.00
! ^=#	nfef+z		0.00	0.00	0.00	0.00
! ^=&	cGo cfo	<b>5,152,882.35</b>	<b>8,233,584.07</b>	<b>6,209,111.00</b>	<b>1,159,077.47</b>	<b>6,257,500.00</b>
! ^=&!	b08 hl/jfgf	322,287.39	247,703.91	300,000.00	242,320.97	300,000.00
१.७.२	भाडा तथा बहालबाट आय	994,978.00	957,450.00	1,000,000.00	560,400.00	1,100,000.00
१.७.३	धरौटी जफत सदरस्याह	96,107.00	401,917.55	10,000.00	69,428.00	15,000.00
१.७.४	धरौटी फिर्ता	0.00	0.00	0.00	0.00	0.00
१.७.५	पेशकी फिर्ता	509,500.00	26,246.00	150,000.00	0.00	150,000.00
१.७.६	अन्य विविध आय	2,713,657.91	5,670,522.48	3,999,111.00	49,820.00	3,942,500.00

१.७.७	बाँक बक्यौता असुली	421,502.05	806,027.13	650,000.00	192,508.50	650,000.00
१.७.८	प्राविधिक सेवा शुल्क	94,850.00	123,717.00	100,000.00	44,600.00	100,000.00
<b>२</b>	<b>बाह्य स्रोत</b>	<b>101,577,871.79</b>	<b>99,186,163.00</b>	<b>146,424,114.00</b>	<b>24,474,940.00</b>	<b>95,258,000.00</b>
<b>२.१</b>	<b>अनुदान</b>	<b>91,855,198.84</b>	<b>89,233,024.00</b>	<b>81,753,000.00</b>	<b>22,996,340.00</b>	<b>81,973,000.00</b>
२.१.१	नेपालसरकारबाट अनुदान	87,496,147.00	89,233,024.00	75,428,000.00	22,796,860.00	56,873,000.00
२.१.१.१	शर्त अनुदान	37,702,147.00	22,493,950.00	17,950,000.00	10,856,435.00	21,388,000.00
;	cfo zLif{s	आ.व. ०६७/०६८ आषाढ मसान्त सम्म को यर्थाथ आय	आ.व. ०६८/०६९ आषाढ मसान्त सम्म को यर्थाथ आय	आ.व. ०६९/०७० को स्वीकृत आय	आ.व. ०६९/०७० को मंसिर मसान्त सम्मको आय	आ.व. ०७०/०७१ को अनुमानित आय
२.१.१.२	निशर्त अनुदान	2,400,000.00	26,274,074.00	12,500,000.00	281,425.00	2,383,000.00
२.१.१.३	अन्य नगद अनुदान (जगेडा कोष)	12,416,000.00	5,487,000.00	10,000,000.00	0.00	10,000,000.00
२.१.१.४	वस्तुगत अनुदान	0.00	0.00	0.00	0.00	
१.२.७	स्थानीय विकास शुल्क	34,978,000.00	34,978,000.00	34,978,000.00	11,659,000.00	23,102,000.00
<b>२.२.१</b>	<b>जिल्ला विकास समिति अनुदान</b>	<b>206,800.00</b>	<b>0.00</b>	<b>200,000.00</b>	<b>0.00</b>	<b>100,000.00</b>
२.२.१.१	शर्त अनुदान					
२.२.१.२	निशर्त अनुदान	206,800.00		200,000.00		100,000.00
२.२.१.३	अन्य नगद अनुदान		0.00	0.00	0.00	
२.२.१.४	वस्तुगत अनुदान		0.00	0.00	0.00	
<b>२.३.१</b>	<b>अन्य अनुदान</b>		<b>0.00</b>	<b>0.00</b>	<b>0.00</b>	
२.३.१.१	अन्य निकायबाट प्राप्त अनुदान		0.00	0.00	0.00	
२.४.१	वस्तुगत अनुदान तथा प्राविधिक सहायता		0.00	0.00	0.00	
<b>३.१</b>	<b>जिविसबाट राजस्व बाडफाइबाट आय</b>	<b>0.00</b>	<b>0.00</b>	<b>6,125,000.00</b>	<b>199,480.00</b>	<b>5,000,000.00</b>
३.१.१	स्रोत उपयोग करबाट बाँडफाँड		0.00	0.00	0.00	



३.१.२	विक्रीबाट बाडफाड रजीष्ट्रेशन बापत		0.00	6,125,000.00	199,480.00	5,000,000.00
४.१	<b>वैदेशिक सहायता</b>	<b>4,152,251.84</b>	<b>0.00</b>	<b>0.00</b>	<b>0.00</b>	<b>20,000,000.00</b>
४.१.१	शशर्त अनुदान (युजीडीपी ब्लक ग्रा.		0.00	0.00	0.00	20,000,000.00
४.१.२	निशर्त अनुदान न.वि.कोष	4,152,251.84	0.00	0.00	0.00	
४.१.३	वस्तुगत अनुदान		0.00	0.00	0.00	
४.१.४	सोभै भुक्तानी		0.00	0.00	0.00	
५.१	अन्य अनुदान		0.00	0.00	0.00	
;	cfo zLif{s	आ.व. ०६७/०६८ आषाढ मसान्त सम्म को यर्थाथ आय	आ.व. ०६८/०६९ आषाढ मसान्त सम्म को यर्थाथ आय	आ.व. ०६९/०७० को स्वीकीत आय	आ.व. ०६९/०७० को मंसीर मसान्त सम्मको आय	आ.व. ०७०/०७१ को अनूमानित आय
६.१	अन्य निकाशा		0.00	0.00	0.00	
७.१	<b>ऋण तथा सापटी</b>	<b>0.00</b>	<b>0.00</b>	<b>51,671,114.00</b>	<b>0.00</b>	<b>0.00</b>
७.१.१	वैक ऋण (स्वदेशी)		0.00	0.00	0.00	
७.१.२	अन्य ऋण (स्वदेशी) नगर विकास कोष			51,671,114.00	0.00	
७.१.३	विदेशी ऋण		0.00	0.00	0.00	
७.२	सापटी		0.00	0.00	0.00	
८.१	<b>चन्दा, दान, उपहार</b>	<b>9,722,672.95</b>	<b>9,953,139.00</b>	<b>13,000,000.00</b>	<b>1,478,600.00</b>	<b>13,285,000.00</b>
८.१.१	जन सहभागिता		0.00	0.00	0.00	0.00
८.१.२	लागत सहभागिता	9,722,672.95	9,953,139.00	13,000,000.00	1,478,600.00	13,285,000.00
९.१	नगरपालिका कोष		0.00			
९.२	अन्य कोषहरु		0.00			
१०.१	भुक्तानी दिनुपर्ने रकमहरु		151,809.00			
११.१	प्रावधानहरु		0.00			
१२.१	भुक्तानी पाउनुपर्ने रकमहरु		0.00			

१३.१	पेशकी हिसाव		0.00			
१४.१	शुरू जिन्स मौज्दात		0.00			
१४.२	अन्तिम जिन्स मौज्दात		0.00			
१५.१	बैंक हिसाव	3,209,352.99	3,074,424.07	22,784,033.24	22,784,033.24	
१६.१	त्वाद					
१७.१	आम्दानी खर्चको हिसाव					
	<b>जम्मा आम्दानी</b>	<b>123,552,261.97</b>	<b>123,519,680.04</b>	<b>190,463,042.64</b>	<b>52,830,562.20</b>	<b>118,550,000.00</b>

मेचीनगर नगरपालिका कार्यालय

आ.व. २०६९/०७० को मंसीर मसान्त सम्मको यथार्थ तथा आ.व.०७०/०७१ को अनुमानित व्ययको विवरण

संकेत नं.	खर्च शीर्षक	आ.व. ०६७/०६८ आषाढ मसान्त सम्म को यथार्थ व्यय	आ.व. ०६८/०६९ आषाढ मसान्त सम्म को यथार्थ व्यय	आ.व. ०६९/०७० को स्वीकीत व्यय	आ.व. ०६९/०७० को मंसीर मसान्त सम्मको व्यय	आ.व. ०७०/०७१ को अनुमानित व्यय
<b>१</b>	<b>उपभोग खर्च</b>	<b>29,561,563.89</b>	<b>29,687,774.70</b>	<b>33,150,000.00</b>	<b>13,000,458.22</b>	<b>36,850,000.00</b>
<b>१.०१</b>	<b>तलब</b>	<b>15,394,338.34</b>	<b>17,397,424.40</b>	<b>18,175,000.00</b>	<b>8,170,150.50</b>	<b>19,500,000.00</b>
१.०१.१	तलब कर्मचारी	13,414,538.34	15,414,024.40	15,800,000.00	7,948,030.50	17,000,000.00
१.०१.२	पदाधिकारी पारिश्रमिक	0.00	0.00	250,000.00	0.00	250,000.00
१.०१.३	कर्मचारी कल्याण कोष	1,741,000.00	1,741,000.00	1,750,000.00	222,120.00	1,750,000.00
१.०१.४	बीमा प्रिमियम	238,800.00	242,400.00	375,000.00	0.00	500,000.00
<b>१.०२</b>	<b>भत्ता</b>	<b>1,672,041.00</b>	<b>368,950.00</b>	<b>1,750,000.00</b>	<b>92,400.00</b>	<b>950,000.00</b>
१.०२.१	कर्मचारी भत्ता	1,489,600.00	170,100.00	1,250,000.00	74,000.00	350,000.00
१.०२.२	पदाधिकारी सेवा खर्च भत्ता	0.00	0.00	50,000.00	0.00	100,000.00
१.०२.३	वैठक भत्ता	182,441.00	198,850.00	450,000.00	18,400.00	500,000.00
<b>१.०३</b>	<b>सरुवा भ्रमण खर्च तथा दैनिक भत्ता</b>	<b>633,340.00</b>	<b>758,901.00</b>	<b>800,000.00</b>	<b>340,455.00</b>	<b>100,000.00</b>
१.०४	पोशाक	863,040.00	567,050.00	600,000.00	10,800.00	650,000.00
१.०५	खाद्यान्न तथा आहार	268,100.00	0.00	0.00	64,800.00	0.00
१.०६	औषधि उपचार	<b>4,280.00</b>	<b>39,601.00</b>	<b>100,000.00</b>	<b>0.00</b>	<b>550,000.00</b>
१.०७	सेवा निवृत्त सुविधा	0.00	0.00	0.00	0.00	0.00

१.०८	तालिम कार्यक्रम खर्च	105,456.00	20,000.00	200,000.00	0.00	350,000.00
२	कार्य संचालन र सेवा खर्च	2,476,440.33	3,421,735.03	2,850,000.00	1,849,898.72	3,350,000.00
२.०१	पानी तथा विजुली महशुल	500,775.34	295,966.40	300,000.00	93,168.42	400,000.00
२.०२	संचार महशुल	0.00	299,836.63	300,000.00	94,232.30	350,000.00
२.०३	कार्यालय सम्बन्धी खर्च	1,405,599.00	2,033,084.00	1,350,000.00	927,299.00	1,450,000.00
२.०४	भाडा	229,620.00	313,509.00	300,000.00	225,000.00	350,000.00
२.०५	मर्मत तथा सम्भार	340,445.99	479,339.00	600,000.00	510,199.00	800,000.00
२.०६	इन्धन तथा अन्य इन्धन	864,967.30	903,737.00	1,050,000.00	372,755.00	1,450,000.00
२.०६.१	सवारी इन्धन	193,592.30	146,302.50	300,000.00	220,059.00	450,000.00
संकेत नं.	खर्च शीर्षक	आ.व. ०६७/०६८ आपाढ मसान्त सम्म को यर्थाथ व्यय	आ.व. ०६८/०६९ आपाढ मसान्त सम्म को यर्थाथ व्यय	आ.व. ०६९/०७० को स्वीकीत व्यय	आ.व. ०६९/०७० को मंसीर मसान्त सम्मको व्यय	आ.व. ०७०/०७१ को अनुमानीत व्यय
२.०६.२	सवारी इन्धन (कर्मचारी/पदाधिकारी)	575,358.00	340,198.00	550,000.00	78,018.30	650,000.00
२.०६.३	अन्य इन्धन	96,017.00	417,236.50	200,000.00	74,677.70	350,000.00
२.०७	परामर्श तथा अन्य सेवा शुल्क		0.00	0.00	0.00	0.00
२.०७.१	परामर्श शुल्क		0.00	0.00	0.00	0.00
२.०७.२	सरसफाई तथा अन्य सेवा शुल्क		0.00	0.00	0.00	0.00
२.०८	विविध खर्च	403,800.00	587,446.00	650,000.00	334,612.00	1,000,000.00
२.०८.१	सदस्यता शुल्क	25,000.00	25,000.00	50,000.00	0.00	50,000.00
२.०८.२	आर्थिक सहायता	37,500.00	49,950.00	50,000.00	13,100.00	50,000.00
२.०८.३	पुरस्कार	29,375.00	0.00	50,000.00	0.00	50,000.00
२.०८.४	परिषद संचालन खर्च	12,200.00	90,830.00	50,000.00	0.00	250,000.00
२.०८.५	विविध खर्च	299,725.00	421,666.00	450,000.00	321,512.00	600,000.00
३	अनुदान	3,319,040.00	99,527.50	100,000.00	96,050.00	200,000.00
३.०१	सार्वजनीक सस्थालाई अनुदान	3,222,620.00	0.00	0.00	0.00	
३.०२	नगरपालिका गाउ विकास समिति अनुदान		0.00	0.00	0.00	
३.०३	सामाजिक संस्थालाई अनुदान		0.00		0.00	
३.०४	सामाजिक सुरक्षा अनुदान किरीया खर्च तथा दैविप्रकोप	96,420.00	99,527.50	100,000.00	96,050.00	200,000.00
४	सेवा तथा उत्पादन खर्च	2,136,712.00	4,382,772.00	3,875,000.00	1,592,473.00	5,550,000.00
४.०१	उत्पादन सामग्री सेवा		0.00	0.00	0.00	

४.०२	औषधि तथा अस्पताल सञ्चालन खर्च		0.00	0.00	0.00	
४.०३	पुस्तक तथा सामग्री	54,705.00	55,810.00	75,000.00	2,600.00	100,000.00
४.०४	कार्यक्रम खर्च प्रचार प्रसार	95,500.00	109,309.00	200,000.00	100,000.00	250,000.00
४.०५	कार्यक्रम भ्रमण खर्च		0.00	0.00	0.00	
४.०५.१	कार्यक्रम भ्रमण खर्च पदाधिकारी		0.00	0.00	0.00	
४.०५.२	कार्यक्रम भ्रमण खर्च(कर्मचारी)		0.00	0.00	0.00	950,000.00
४.०६	निर्मित सार्वजनिक सम्पत्तिको संभार		0.00	0.00	0.00	
४.०७	नगरको सरसफाई तथा फोहर मैला व्यवस्थापन खर्च	1,986,507.00	4,217,653.00	3,400,000.00	1,489,873.00	4,000,000.00
४.०८	दमकल तथा एम्बुलेन्स संचालन खर्च		0.00		0.00	
४.०९	सडक बत्ती महसुल खर्च		0.00	200,000.00	0.00	250,000.00
संकेत नं.	खर्च शीर्षक	आ.व. ०६७/०६८ आषाढ मसान्त सम्म को यर्थाथ व्यय	आ.व. ०६८/०६९ आषाढ मसान्त सम्म को यर्थाथ व्यय	आ.व. ०६९/०७० को स्वीकीत व्यय	आ.व. ०६९/०७० को मंसीर मसान्त सम्मको व्यय	आ.व. ०७०/०७१ को अनुमानित व्यय
९.०१	भैपरी आउने		<b>196,844.00</b>	<b>100,000.00</b>	27,000.00	<b>250,000.00</b>
<b>११</b>	<b>व्याज भुक्तानी</b>	<b>500,000.00</b>	<b>937,286.77</b>	<b>2,500,000.00</b>	<b>0.00</b>	<b>2,500,000.00</b>
११.०१	आन्तरिक ऋणको व्याज भुक्तानी		0.00		0.00	
११.०२	बाह्य ऋणको व्याज भुक्तानी	500,000.00	937,286.77	2,500,000.00	0.00	2,500,000.00
<b>१२</b>	<b>फिर्ता खर्च</b>	<b>920,008.92</b>	<b>6,500.00</b>	<b>400,000.00</b>	49,064.00	<b>450,000.00</b>
<b>२</b>	<b>पूजीगत खर्च</b>	<b>89,130,104.53</b>	<b>75,200,123.94</b>	<b>157,313,042.64</b>	<b>19,819,182.00</b>	<b>81,700,000.00</b>
<b>५</b>	<b>पूजी ट्रान्सफर खर्च</b>	<b>19,255.00</b>	<b>0.00</b>	<b>14,625,000.00</b>	<b>0.00</b>	<b>19,500,000.00</b>
५.०१	जग्गा खरिद	19,255.00	0.00	14,625,000.00	0.00	19,500,000.00
५.०२	भवन खरिद		0.00	0.00	0.00	0.00
<b>६</b>	<b>पूजी निर्माण खर्च</b>	<b>87,610,849.53</b>	<b>72,737,185.84</b>	<b>140,188,042.64</b>	<b>19,819,182.00</b>	<b>57,200,000.00</b>
६.०१	फर्निचर फिक्चर्स	73,552.00	172,364.00	200,000.00	64,598.00	350,000.00
६.०२	सवारी साधन	72,567.00	32,896.00	50,000.00	18,400.00	150,000.00
६.०३	मेसिनरी औजार तथा अन्य उपकरण	64,572.00	396,187.00	150,000.00	234,843.00	350,000.00
६.०४	भवन निर्माण		0.00		0.00	
६.०५	सार्वजनिक निर्माण खर्च	<b>79,003,175.53</b>	<b>63,841,582.84</b>	<b>130,373,650.19</b>	16,475,130.00	<b>46,350,000.00</b>
६.०८	विभिन्न अन्य कार्यक्रम संचालन खर्च	6,919,009.00	7,353,111.00	7,930,000.00	1,442,040.00	8,500,000.00
६.०९	सडक बत्ती जडान,मर्मत तथा विस्तार	1,477,974.00	941,045.00	1,484,392.45	1,584,171.00	1,500,000.00

७	लगानी		0.00		0.00	
७.०१	शेयर लगानी		0.00		0.00	
७.०२	ऋण लगानी		0.00		0.00	
८	पूजीगत अनुदान		0.00		0.00	
९.०२	भैपरी आउने		0.00		0.00	
<b>१०</b>	<b>सावा भुक्तानी</b>	<b>1,500,000.00</b>	<b>2,462,938.10</b>	<b>2,500,000.00</b>	<b>0.00</b>	<b>5,000,000.00</b>
१०.०१	आन्तरिक ऋणको सावा भुक्तानी	0.00	0.00	0.00	0.00	
१०.०२	वाह्य ऋणको सावा भुक्तानी	1,500,000.00	2,462,938.10	2,500,000.00	0.00	5,000,000.00
	मौज्दात नगद तथा बैक	4,860,593.55			20,010,921.98	
	जम्मा	123,552,261.97	104,887,898.64	190,463,042.64	52,830,562.20	118,550,000.00

## वडा स्तरीय योजनाहरू

क.सं.	स्वीकृत योजनाको नाम	वडा नं.	रकम	कैफियत
१	निर्माणाधिन नयां सडक कालोपत्रे सल्लेरी टोल खयरडांगी	१	५,००,०००/००	
२	राजन खडकाको घर पूर्व पदम बस्नेतको घर पश्चिमबाट छेउको नालासम्म सडकको दुवै तर्फ ड्रेन निर्माण कृष्ण प्रणामी टोल	१	५,००,०००/००	
३	साना सिंचाई चार ठांड प्रगति टोल	२	५,००,०००/००	
४	तटबन्धन महानन्द प्रा.वि. भेषराज खनालको घर छेउ	२	५,००,०००/००	
५	रवि मार्गहुँदै शहिद मार्ग जोडने सडक कालोपत्रे निलगगन टोल	३	५,००,०००/००	
६	श्याम सुनुवारको घर पुर्व वि.पी. मार्ग तथा गोपाल गूप्ताको घर उत्तर सडक कालोपत्रे	३	५,००,०००/००	
७	रिङ्ग रोड	४	१००००००/००	
८	पदमश्री मार्गमा ग्राभेल (भुपेन चेम्जुङको घर अगाडीबाट उत्तर जाने बाटो)	५	५,००,०००/००	
९	भक्ती आचार्यको घर उत्तर मणि कुमार उप्रेतीको घर जाने बाटो ग्राभेल गर्ने तथा बृक्षारोपण गर्ने कार्य	५	५,००,०००/००	
१०	नैनाखाल पैनी बांध निर्माण	६	५,००,०००/००	
११	पशुपती भट्टराईको घर पुर्व नयां पुल वनेकोसम्म तटबन्धन	६	५,००,०००/००	
१२	दुर्गा मन्दिरबाट निन्दा बांधसम्म बाटो स्तरवृद्धि तथा ग्रावेल	७	५,००,०००/००	
१३	आर्दश मार्ग निन्दा बांध सम्म जोडने सडक ग्रावेल	७	५,००,०००/००	
१४	गोकुल मार्गबाट पाथिभरा टोल आउने बाटोमा जोडने बाटोमा ३०० मी. नया बाटो	८	५,००,०००/००	
१५	भृकुटीबाट काकरभिटा जोडने बाटो ग्रावेल	८	५,००,०००/००	
१६	कञ्चनजङ्गा मार्ग बाटो निर्माण विस्तार तथा कल्भर्ट निर्माण ०६९/०७० निरन्तरता दिने	९	५,००,०००/००	
१७	मेची निमाविको कम्पाउण्ड वाल निर्माण नवप्रगति टोल	९	५,००,०००/००	
१८	साझा पथ कालो पत्रे गर्ने गुरास पथ टोल	१०	५,००,०००/००	
१९	सुनगाभा मार्गमा रहेको बाकी भाग सतह ढल निर्माण	१०	५,००,०००/००	
२०	पालिया नदि नियन्त्रण प्यारीभिटा बसपार्क दक्षिण पुल पालीया पुर्व उत्तर/दक्षिण दुवै साईडमा तटबन्धन तथा तार जाली लगाउने कार्य	११	५,००,०००/००	
२१	सतह ढल निर्माण राजमार्ग देखि विरु कटुवालको जग्गा सम्म जाने बाटो	११	५,००,०००/००	
२२	पशुबध शाला निर्माण सब्जिबजार ईट्टाभंटा	१२	५,००,०००/००	
२३	अर्जुन धन राईस मिल उत्तर जाने बाटो अधुरो बाटो सतह ढल निर्माण/लाली गुरास वरपिपल चौक दक्षिण जाने बाटो बासबारी मार्गमा जोडने	१२	५,००,०००/००	
२४	कल्भर्ट मर्मत निन्दा समावेसी बाधको, झापा मार्ग दक्षिण सिंचाई समेत हुने	१३	५,००,०००/००	
२५	विद्युत विस्तार गर्ने कञ्चनजङ्गा, पालियागंगा गरि १० टोल समेतलाई	१३	५,००,०००/००	

जगोडा कोषबाट संचालन हुने योजनाहरू

क्र.सं.	प्रस्तावित योजनाको नाम	वडा नं.	कैफियत
१	पानीटयांकी पश्चिम हरी नि.मा.वि. हुदै मेची राजमार्गसम्म जाने सडक	४	
२	महेन्द्र राजमार्गहुदै चौधरी टोल भापामार्गसम्म जोड्ने आदर्शमार्ग	१२/१३	
३	धुलाबारी बजारमा टहरा निर्माण	३	
४	सगम चौक दक्षिण हुदै पुरानो गोसलाईनबाट पुर्व जाने ड्रेन निर्माण	५	
५	मेची वि.प्रा.वि. जाने बाटो सडक कालोपत्रे निमाण निरन्तरता	७	
६	मदन मार्ग सडक कालोपत्रे	९	
७	नकलबन्दा स्थित पुरानो गा.वि.स. भवन जग्गा संरक्षण	९,१०	
८	मेची सामुदायिक भवन अधुरो निर्माण	१०	
९	काली खोला तटबन्धन गर्ने कार्य	११	
१०	वडा नं. १२ पुर्व सिमाना देखि गोकुल मार्ग जोरसिमल पश्चिम निन्दा खोलासम्म जोडने सडक स्तरवृद्धि तथा ग्रावेल र ह्युम पाईप समेत बासबारी मार्ग जोडने सडक	१२	
११	ईटाभट्टा चौक देखि पश्चिम न.पा. भवन सम्म जोडने सडक स्तरवृद्धि तथा सतह ढल निर्माण विश्वनाथ मार्ग	१२	
१२	न.पा.मार्गमा कारपेटिङ गर्ने	१२	
१३	महेन्द्र राजमार्ग हुदै चौधरी टोल झापा मार्ग सम्म जोडने आदर्श मार्ग (सतह ढल तथा कालो पत्रे सडक निर्माण) प्रशान्त टोल हुदै सुनाखरी/हाम्रो शिवालय टोल समेत ( निरन्तरता दिने यज्ञराज प्रसाईको घर हुदै उत्तर जाने बाटो)	१२,१३	

विभिन्न अन्य कार्यक्रम

कार्यक्रम विवरण	विनियोजित रकम			
	वडा नं.	रकम	कुल रकम	जम्मा
दैवि प्रकोप तथा सुरक्षा तर्फ			३९०००००१००	८५०००००१००
नगर प्रहरी तथा वारुण यन्त्र कर्मचारी तलव/अन्य सुविधा		३५०००००१००		
वारुण यन्त्र मर्मत तथा इन्धन		४०००००१००		
राजश्व शुद्धीकरण				
आन्तरीक आय वृद्धिका लागि एकीकृत सम्पत्तिकर सहितका सफ्टवेयर नेटवर्किङ्ग जडान र प्रशिक्षण कार्यक्रम		४५००००१००	४५००००१००	
मर्मत सम्भार कोष दाखिला		२०००००१००	२०००००१००	
दैवि प्रकोप उद्धार कोष दाखिला		३०००००१००	३०००००१००	
शिक्षक/शिक्षिका पारिश्रमिक तथा अन्य सुविधा		३५०००००१००	३५०००००१००	
महिला स्वास्थ्य स्वयं सेविका अक्षय कोष तथा पोशक वैठक खर्च		१५००००१००	१५००००१००	

**नगर स्तरीय योजनाहरू**  
(थपश्रोत परिचालन हुन सकेमा कार्यान्वयन हुनेगरी स्वीकृत)

क्र.सं.	प्रस्तावित योजनाको नाम	वडा नं.	कैफियत
१	निन्दा खोला बाँध मर्मत	१	
२	नेम्बाड पम्प उत्तर ट्याक्सी स्टेण्डसम्म कालोपत्रे	१	
३	रेडक्रस हुँदै शान्ति टोलभिन्न ड्रेन निर्माण र कालोपत्रे	१	
४	रीड रोड कालोपत्रे महानन्द टोल	२	
५	चक्रपथ सडक कालोपत्रे सरस्वती टोल	२	
६	शहिद शूक्रराज मार्ग टिमाई उत्तर सडक स्तरवृद्धि तथा कालोपत्रे	३	
७	रीड रोड	३	
८	सामुदायिक वन विट नं.२ कार्यालयदेखि शहिद मार्ग जोडने बाह्रफाले पैनीमा कल्भर्ट निर्माण	४	
९	खानेपानी कार्यालय उत्तरबाट आर्दश मार्ग जोडने बाटोमा ड्रेन निर्माण	५	
१०	कवि शिरोमणी उच्च मा.वि.को कम्पाउण्डवाल निर्माण	५	
११	पर्यटन क्षेत्र विकास झोडा टोल	६	
१२	सामुदायिक भवन निर्माण	६	
१३	निन्दा नदि नियन्त्रण तथा राजपैनी सिंचाई	७	
१४	राजन मार्गको अघेरी खोला र घोडाजिन खोलामा पुल निर्माण	८	
१५	घोडाजिन खोला तटबन्धन तथा सिंचाई	८	
१६	मदन मार्ग सडक बत्ति जडान गर्ने त्रिवेणी टोल	९	
१७	कान्ती पथ भट्टराई चौकबाट काली खोला जाने बाटो सडक कालो पत्रे	१०	
१८	क्याप्टेन यज्ञ बहादुर मार्ग अधुरो ड्रेन निर्माण	१०	
१९	भान्सा खोला जाने बाटोमा सतह ढल निर्माण निरन्तरता दिने	११	
२०	मदन बस्तीबाट करुणा बस्ती जोडने बाटो सतह ढल सडक स्तरवृद्धि तथा ग्रावेल रिङ्गरोड	११	
२१	पालिया नदि नियन्त्रण टोक्ला कच्ची पुल देखि १२ नं. वडा सम्म	१३	
२२	सुवर्ण मार्ग ड्रेन सहित ग्रावेल नमुना टोल	१३	

**गरिवी न्यूनीकरण तथा सामाजिक परिचालन कार्यक्रम**

क्र.सं.	प्रस्तावित योजनाको नाम	वडा नं.	जम्मा	कैफियत
१	प्राङ्गणिक मल उत्पादन कार्यक्रम	२	१०००००।००	
२	टोल विकास संस्था सवलिकरण		२०००००।००	
३	विउपूजि अनुदान साझेदारी (टो.वि.सं.)		३०००००।००	
४	टोल विकास संस्था तालिम		१०००००।००	
५	क्षमता विकास कार्यक्रम		५०००००।००	
६	टोल विकास संस्था मार्फत वृक्षारोपण	३	१०००००।००	



लक्षित समुह अन्तरगत महिला सम्बन्धि कार्यक्रम

क्र.सं.	प्रस्तावित योजनाको नाम	वडा नं.	रकम	कैफियत
१	च्याउ खेती तालिम	नगरस्तरीय	१५००००।००	
२	स्वास्थ्य परिक्षण शिविर कार्यक्रम	नगरस्तरीय	१०००००।००	
३	ढाका कपडा बुनाई अगरबत्ति/सिलाई कटाइ	नगरस्तरीय	१०००००।००	
४	बेमौसमी तरकारी खेती तालिम	नगरस्तरीय	१५००००।००	
५	कागज/कपडाबाट झोला बुनाई तालिम	नगरस्तरीय	१०००००।००	
६	धोक्रा पाटानी/झोला तालिम	नगरस्तरीय	१२४०००।००	
७	वैदेशिक रोजगारमा जाने महिला तथा अन्य महिलाहरूका महिला अधिकार र हिंसात्मक विरुद्ध सचेतना कार्यक्रम	नगरस्तरीय	१०००००।००	
८	बासको सजावट सामाग्री निर्माण तालिम	नगरस्तरीय	२०००००।००	
९	सामुदायिक भवन अधुरो निर्माण ईटाभट्टा, आर्दश महिला जागरण समिति	१३	१५००००।००	
१०	महिला नगर समन्यवन समिति पोशाक	नगरस्तरीय	२६०००।००	
११	महिला नगर समन्यवन समिति अध्ययन भ्रमण	नगरस्तरीय	१५००००।००	
१२	अन्तराष्ट्रिय नारी दिवस	नगरस्तरीय	१०००००।००	
१३	तिज कार्यक्रम	नगरस्तरीय	५००००।००	

लक्षित समुह अन्तरगत बालबालिका सम्बन्धि कार्यक्रम

क्र.सं.	प्रस्तावित योजनाको नाम	वडा नं.	जम्मा	कैफियत
१	मातृ शिशु स्याहार केन्द्र	४	१०००००।००	
२	प्राथमिक स्वास्थ्य केन्द्र	१	१५००००।००	
३	बाल क्लव मार्फत सांस्कृतिक तथा खेलकुद सामाग्री वितरण कार्यक्रम	नगरस्तरीय	२८००००।००	
४	सामुदायिक विद्यालयहरूमा लागु पर्दाथ दुर्व्यसन विरुद्ध सचेतना कार्यक्रम संचालन	नगरस्तरीय	१०००००।००	
५	श्री कृष्ण प्रा.वि. पुस्तक तथा पोशाक खरिद	११	१७००००।००	
६	खेलकुद विकास कार्यक्रम	नगरस्तरीय	५०००००।००	
७	समाज सुधार सेवा सुधार अपाङ्ग सहयोग स्कुल तथा समिति (फिजियोथेरापि )	१२	१०००००।००	
८	सुसेली साहित्यक परिवार(अक्षयकोष)	१०	५००००।००	
९	भानु साहित्यक प्रतिष्ठान	१०	५००००।००	

लक्षित समुह आदिवासी/जनजाति, दलित, अपाङ्ग, जेष्ठ नागरिक, सिमान्तकृत समेतका लागि कार्यक्रम

क्र.सं.	प्रस्तावित योजनाको नाम	वडा नं.	जम्मा	कैफियत
१	व्यवसाय संचालन सम्बन्धि तालिम	नगरस्तरीय	१०००००१००	
२	माटोको भाडा बनाउने तालिम	नगरस्तरीय	२०००००१००	
३	अपाङ्ग विद्यालय संचालन कार्यक्रम (समाज सुधार सेवा सुधार अपाङ्ग सहयोग समिति)	११	३५००००१००	
४	ग्रामथान कम्पाउण्ड वाल तथा संरक्षण (चौधरी टोल)	१३	१५००००१००	
५	आदिवासि/जनजाति महोत्सव कार्यक्रम संचालन सहयोग	नगरस्तरीय	३०००००१००	
६	छुवाछुत विरुद्ध सचेतना कार्यक्रम	नगरस्तरीय	५००००१००	
७	दलित अध्ययन भ्रमण	नगरस्तरीय	५००००१००	
८	साकेला थान कम्पाउण्ड वाल निर्माण	१२	२०००००१००	
९	राजमिस्त्री रङ्ग पैन्टीङ्ग तालिम	नगरस्तरीय	१०००००१००	
१०	नगर स्तरीय प्रौढ भेला पुर्नमिलन जेष्ठ नागरिक सम्मान तथा अन्तरक्रिया कार्यक्रम	नगरस्तरीय	१०००००१००	
११	आदिवासि/जनजाति स्थापना दिवस सांस्कृतिक झाक्री प्रदर्शनी र प्रवर्द्धन कार्यक्रम	नगरस्तरीय	१५००००१००	
१२	परिकार महोत्सव (Food Festival)	नगरस्तरीय	२०००००१००	
१३	दश दोकान कार्यक्रम	नगरस्तरीय	२०००००१००	
१४	नौमती बाजा प्रशिक्षण कार्यक्रम (पोशाक समेत )	नगरस्तरीय	१०००००१००	

## निर्णय नम्बर २

आ.ब २०७०/२०७१ कालागी राजश्व प्रक्षेपण समिति बाट पेश भएको राजश्व प्रक्षेपण प्रतिवेदन स्वीकार गर्ने । साथै राजश्व परामर्श समिति बाट सिफारीस भएका निम्न कर, शुल्क, दस्तुर तथा दण्ड-जरीवानाका दर स्वीकृत गर्ने निर्णय गरियो ।

### आ.ब. २०७०/२०७१ का लागि स्वीकृत कर,शुल्क,दस्तुर तथा दण्ड-जरीवानाको दर रेट

क्र.सं.	कर, दस्तुर शुल्कको विवरण	२०६७/२०६८ स्वीकृत दर रु	२०६८/२०६९ को स्वीकृत दर रु	२०६९/२०७० को स्वीकृत दर रु	२०७०/२०७१ को स्वीकृत दर रु
१	<b>अचल सम्पत्ति मुल्याङ्कन सेवा शुल्क</b>				
	१.१ प्रति हजार रु.	११००	११००	११००	११००
	१.२ चौहद्दी प्रमाणित प्रति कित्ता रु.	३००१००	३००१००	३५०१००	४००१००
	१.३ मुल्याकन, नामसारी सिफारिसमा मूल्याङ्कनबाट रु ८०१-भन्दा घटी हुन गएमा न्युनतम दस्तुर रु ८०१-कायम गरी लिने	५०१००	६०१००	७०१००	८०१००
२	<b>वारुण यन्त्र सेवा शुल्क</b>				
	२.१ घरनभएको खालिजग्गा बाट रु	०१००	०१००	०१००	२०१००
	२.२ फुसको घर बाट रु	१०१००	१५१००	२०१००	२०१००
	२.३ टिनको घर बाट रु	१५१००	२०१००	२५१००	२५१००
	२.४ पक्काको घर बाट रु	२०१००	२५१००	३०१००	३०१००
३	<b>घर जग्गा नक्शा पास दस्तुर</b>				
	<b>क वडा नं. १०,१२,१ र ३ को साविक धुलाबारी ८ को</b>				
	३.१ आर.सी.सी. फ्रेम स्टक्चर भुई तला रु.	५१००	५१५०	६१००	६१००
	३.२ आर.सी.सी. फ्रेम स्टक्चर पहिलो तला देखि रु.	६१००	७१००	७१००	७१००
	३.३ सिमेण्ट जोडाईमा इट्टा वा ढुङ्गाको गारो-आर.सी.सी. छाना	४१००	४१५०	५१००	५१००
	३.४ माटोको जोडाईमा इट्टा वा ढुङ्गाको गारो-आर.सी.सी. छाना	३१००	३१५०	४१००	४१००
	३.५ सिमेण्ट जोडाईमा इट्टा वा ढुङ्गाको गारो-जस्ताको छाना				
	३.६ माटोको जोडाईमा इट्टा वा ढुङ्गाको गारो-जस्ताको छाना	३१००	३१५०	४१००	४१००
	३.७ सिमेण्ट जोडाईमा इट्टा वा ढुङ्गाको गारो-टायलको छाना				
	३.८ बाउण्ड्री कम्पाउण्ड वाल प्रति रनिङ फिट रु.	४१००	४१५०	५१००	५१००
	३.९ कच्ची घर / काठ सेन्टर बेरा समेत रु.	३१००	३१५०	४१००	४१००
	<b>द अन्य वडा हरूमा</b>				
	३.१० आर.सी.सी. फ्रेम स्टक्चर भुई तला रु.	४१००	४१५०	५१००	५१००
	३.११ आर.सी.सी. फ्रेम स्टक्चर पहिलो तला देखि रु.	५१००	५१५०	६१००	६१००
	३.१२ सिमेण्ट जोडाईमा इट्टा वा ढुङ्गाको गारो-आर.सी.सी. छाना	३१००	३१५०	३१००	३१००
	३.१३ माटोको जोडाईमा इट्टा वा ढुङ्गाको गारो-आर.सी.सी. छाना	२१००	२१५०	३१००	३१००
	३.१४ सिमेण्ट जोडाईमा इट्टा वा ढुङ्गाको गारो-जस्ताको छाना				
	३.१५ माटोको जोडाईमा इट्टा वा ढुङ्गाको गारो-जस्ताको छाना	२१००	२१५०	३१००	३१००
	३.१६ सिमेण्ट जोडाईमा इट्टा वा ढुङ्गाको गारो-टायलको छाना				
	३.१७ बाउण्ड्री कम्पाउण्ड वाल प्रति रनिङ फिट रु.	४१००	४१५०	५१००	५१००
	३.१८ कच्ची घर / काठ सेन्टर बेरा समेत रु.	३१००	३१५०	४१००	४१००
	३.१९ घरनक्सा फायल प्रति फायल रु	४०१००	५०१००	५०१००	५०१००

३.२०	सुकम्बासी समस्या समाधान आयोगबाट मोठ कायम हुन अगावै सो जग्गामा निर्माण भएका घरहरुको नक्शापास दस्तुरमा ५०% प्रतिशत छुट दिने नीति कायमै राख्ने ।				
४	<b>घर नक्शा नामसारी</b>				
४.१	स्वेच्छाले (घरजग्गा विक्री) प्रति वर्ग फिट रु.	२१००	३१००	३१५०	३१५०
४.२	अंशवण्डा भै आएको संरचनाको नक्सा नामसारी प्रति वर्ग फिट रु.	११००	११००	११००	११००
४.३	घरजग्गा धनीको मृत्यु भै आएमा प्रति वर्ग फिट रु.	०१५०	०१५०	०१५०	०१५०
४.४	न.पा. गठन भए पस्चात नक्शा पास नभएको घर जग्गा नामसारी हुन आएमा अनिवार्य रुपमा नक्शा पास गर्न लगाई सिफारिश दिने । न.पा.गठन हुनपुर्व वनेका घरहरु नामसारीका लागि सिफारिस माग भै आएमा प्राविधिकको प्रतिवेदन लिई लाग्ने दस्तुर बराबर धरौटी लिई सिफारिस दिने ।				
४.५	भवन निर्माण संहिता मापदण्ड २०६० को बुदा नं.१० को ५०% सम्म जरीवाना भएकोमा सतप्रतिसत सम्म जरीवाना भन्ने संसोधन गर्ने । बुदा नं.९ मा रहेको धरौटी वापत कूल राजश्वको एक तिहाई रकम धरौटीको रुपमा दाखिला गर्न लगाई भन्ने वक्यांस भिकिएको ।				
५	<b>रकम असुली सेवा शुल्क</b>				
५.१	लेनदेन मुद्दा मिलापत्र वापत न.पा. दस्तुर प्रति हजार रु.	२०१००	३०१००	३०१००	३०१००
५.२	<b>खाद्य परिक्षण सेवा शुल्क</b>				
५.३.१	व्यापारी विक्रेताको प्रति नमुना परिक्षण शुल्क रु.	५०१००	५०१००	५०१००	५०१००
५.३.२	उपभोक्ता (क्रेता) को प्रति नमुना परिक्षण शुल्क रु.	१०१००	१०१००	१०१००	१०१००
६	<b>तेश्रो मुलुकमा अध्ययनका लागि मुल्याङ्कन (हैसियत प्रमाणित) सिफारिस दस्तुर</b>				
६.१	बार्षिक आय प्रमाणित १० लाख सम्मको रु	१५००१००	१५००१००	१५००१०	१५००१०
६.२	हैसियत प्रमाणित १ करोड सम्म रु	१५००१००	१५००१००	१५००१०	१५००१०
६.३	६.१ र ६.२ को सो माथि प्रति लाख थप रु	१०१००	२०१००	२०१००	२०१००
७	<b>कान्जी हाउस महसुल ( निर्धारित विगो बाहेक )</b>				
७.१	भैसी-रांगा, गोरु-गाई, घोडा-घोडी दैनिक रु.	७५१००	७५१००	७५१००	७५१००
७.२	पाडा-पाडी, बाछा-बाछी दैनिक रु.	५०१००	५०१००	५०१००	५०१००
७.३	बाखा-बाखी दैनिक रु.	२५१००	२५१००	२५१००	२५१००
७.४	पाठा-पाठी दैनिक रु.	१०१००	१०१००	१०१००	१०१००
७.५	सुँगुर गधा प्रति गोटा दैनिक रु.	१५०१००	१५०१००	१५०१००	१५०१००
७.६	हाँस कुखुरा प्रति गोटा दैनिक रु.	५१००	५१००	५१००	५१००
++	उपर्युक्त पशु ७ (सात) दिनभित्र लिन नआएमा नियमानुसार लिलाम विक्री गर्ने लिलाम वापत लागेको खर्च र कायम भएको दस्तुर दाखिला गरी बाँकी रकम सम्बन्धीत व्यक्तिलाई एकिन भएमा फिर्ता दिने, एकिन हुन नआएको खण्डमा न.पा. कोषमा आम्दानी बाँध्ने ।				
८	<b>नामसारी दस्तुर</b>				
८.१	जग्गा नामसारी सिफारिश प्रति विगाह रु.	१००१००	१००१००	१००१०	१००१००
८.२	मोही लगतकट्टा प्रति कट्टा रु.	२५१००	३०१००	३०१००	३०१००
८.३	मोही नामसारी प्रति कट्टा रु.	१०१००	१५१००	१५१००	१५१००
८.४	<b>टहरा नामसारी</b>				
८.४.१	टहरा नं. १ (क) लाई पूर्व-दक्षिण रु.	३५००१००	४०००१००	४०००	५०००१०
८.४.२	टहरा नं. २ (ख) लाई पूर्व-उत्तर रु.	३०००१००	३५००१००	३५००१	४५००१०
८.४.३	टहरा नं. ३ (ग) लाई पश्चिम-दक्षिण रु.	२५००१००	३०००१००	३०००१	४०००१०
८.४.४	टहरा नं. ४ (घ) लाई पश्चिम-उत्तर रु.	१५००१००	२०००१००	२०००१	३०००१०
	टहरा नामसारी मृत्यु भै आएमा	५००१००	१०००१००	१०००१	१०००१०
९	<b>निवेदन सिफारिश दस्तुर</b>				
९.१	नक्कल दस्तुर प्रति पाना रु.	१०१००	२०१००	२०१००	२०१००

	९.२	नागरिकता वंशज/नाताको रु.	५०१००	५०१००	५०१००	५०१००
	९.३	नागरिकता वैवाहिक सम्बन्धको रु.	३००१००	३००१००	३००१०	३००१००
	९.४	मिलापत्र बक्सौनी रु.	४००१००	४००१००	५००१०	५००१००
	९.५	एक पटक निर्णय भएको मुद्दा पुनः दोहोरिएमा रु.	५००१००	५००१००	५००१०	५००१००
	९.६	कुत धरौटी फिर्ता सेवा शुल्क खर्च प्रति सयकडा रु.	५१००	५१००	५१००	५१००
	९.७	अंग्रेजीमा सिफारिश प्रति सिफारिश रु.	४००१००	५००१००	५००१०	५००१००
	९.८	नागरिकता टोलीमा नामछुट प्रति सिफारिश रु.	५०१००	६०१००	७०१००	८०१००
	९.९	पेन्सन पट्टा आदिको सिफारिश रु.	२००१००	२००१००	२००१०	२००१००
	९.१०	व्यक्तिगत घटना सिफारिश रु.	५०१००	६०१००	७०१००	८०१००
	९.११	नहरघटी सिफारीश प्रति कट्टा रु.	५०१००	६०१००	७०१००	८०१००
	९.१२	नहरबढी/जोतभोग सिफारिश प्रति कट्टा रु.	२००१००	२००१००	२००१०	२००१००
	९.१३	संस्था दर्ता सिफारीश रु	३००१००	४००१००	४००१	५००१००
	९.१४	संस्था नविकरण शुल्क रु	१५०१००	१५०१००	१५०१०	१५०१००
	९.१५	औद्योगिक प्रयोजनको उद्योग दर्ता सिफारिश रु.	१०००१००	१०००१००	१०००१	१०००१०
	९.१६	साना तथा घरेलु उद्योग दर्ता सिफारिश रु.	२००१००	२५०१००	२५०१०	२५०१००
	९.१७	घर कायम तथा घर बाटो सिफारीशमा प्रतिकिता रु	३५०१००	३५०१००	३५०१०	३५०१००
	९.१८	एकिकृत सम्पत्तिकर फारम दर्ता शुल्क प्रति कर दाता रु	१०१००	२०१००	२०१००	२०१००
	९.१९	ए.स.कर व्यवस्थापन सेवा शुल्क सम्पत्ती करको	५ प्रतिशत	५ प्रतिशत	५ प्रतिशत	५ प्रतिशत
	९.२०	ए.स.कर व्यवस्थापन सेवा शुल्क रु ५/ भन्दा घटी भएमा	०१००	५१००	५१००	५१००
	९.२१	मुद्दा प्रतिलिपी प्रति मुद्दा रु	१००१००	१००१००	१००१०	१००१००
	९.२२	मुद्दा दर्ता प्रति मुद्दा रु	१००१००	१००१००	१००१०	१००१००
	९.२३	निवेदन फरमेट प्रति गोटा रु	५१००	५१००	५१००	१०१००
	९.२४	नक्सापास निवेदन फरमेट प्रति गोटा रु	१५०१००	२५०१००	३००१०	३५०१००
	९.२५	अन्य सिफारिश रु.	५०१००	६०१००	७०१००	८०१००
१०		<b>घर बहाल कर</b>				
	१०.१	घर बहाल कर प्रति सय रु.	२१००	२१००	२१००	२१००
११		<b>सवारी कर असुली</b>				
	क	यस न.पा.को धुलावारी क्षेत्रमा प्रवेश गर्ने पटके सवारी कर तथा पार्किङ्ग शुल्क				
		सवारी विवरण				
	११.१	कन्टेनर लरी रु.	८०१००	८०१००	८०१०	८०१००
	११.२	ट्रक लरी रु.	४०१००	४०१००	४०१०	४०१००
	११.३	ट्रक, रु.	४०१००	४०१००	४०१०	४०१००
	११.४	बस रु.	४०१००	४०१००	४०१०	४०१००
	११.५	जिप, कार, मारुती भेन, टेम्पो, टेम्पो भेन रु.	१०१००	१०१००	१०१००	१०१००
	११.६	मिनीबस,ट्रेक्टर रु.	१५१००	१५१००	१५१००	१५१००
	ख	<b>पटके सवारी कर</b>				
	११.७	निजी तथा भाडा बस ट्रक रु.	२०१००	२०१००	२०१००	२०१००
	११.८	ट्रेक्टर रु.	१५१००	१५१००	१५१००	१५१००
	११.९	मिनीबस, कार, टेक्सी, टेम्पो रु.	१०१००	१०१००	१०१००	१०१००
		विदेशि नम्बरका सवारी साधनमा पटके तथा पार्किङ्ग शुल्कको दरमा दोब्बर लिने				
	ग	<b>नगरपालिका क्षेत्रभित्र दर्ता सवारी साधनमा असुल गर्न पाउने वार्षिक करका दर</b>				
		सवारी विवरण				
	११.१०	बस, ट्रक, लरी र अन्य हेभी गाडी रु.	३०००१००	३०००१००	३०००१	३०००१०
	११.११	भाडाका जिप कार, भाडाका ट्रयाक्टर रु.	५००१००	५००१००	५००१०	५००१००
	११.१२	भाडाका टेम्पो रु.	३००१००	३००१००	३००१०	३००१००

	११.१३	भाडाका मिनीबस रु.	१०००।००	१०००।००	१०००।	१०००।०
	११.१४	निजी मिनीबस, ट्रेक्टर, कार, टेम्पो, जिप रु.	३००।००	३००।००	३००।०	३००।००
	११.१५	स्कुटर, मोटर साइकल रु.	१००।००	१००।००	१००।०	१००।००
	११.१६	ठेला तथा राँगा गाडी रु.	२५।००	२५।००	२५।००	२५।००
	११.१७	गोरु गाडी रु.	२०।००	२०।००	२०।००	२०।००
	घ	<b>नगरपालिकाले तोकेको क्षेत्रमा उठाउन पाउने पार्किङ शुल्क</b>				
	११.१८	रात्री बस प्रति ट्रिप रु.	३५।००	३५।००	३५।००	४०।००
	११.१९	कन्टेनर प्रति ट्रिप रु.	४०।००	४०।००	४०।०	४५।००
	११.२०	दिवा बस, मिनी बस , मिनी ट्रक प्रति ट्रिप रु.	२०।००	२०।००	२०।००	२५।००
	११.२१	माईको बस	१५।००	१५।००	१५।००	२०।००
	११.२२	टेम्पो, टयाक्सी, जिप, कार, ट्रेक्टर रु.	१०।००	१०।००	१०।००	१५।००
	ङ	<b>पार्किङ टयाक्सी सेण्डीगेट (मेची भन्सार गेट पूर्व तोकिएको स्थानमा)</b>				
	११.२३	बस रु	०।००	४०।००	४०।०	४०।००
	११.२४	मिनिबस रु	०।००	३२।००	३२।००	३२।००
	११.२५	माईको बस,माईको विडगर रु	०।००	२४।००	२४।०	२४।००
	११.२६	टयाक्सी, मारुती, टेम्पो रु.	१६।००	१६।००	१६।००	१६।००
१२		<b>सफाई सेवा शुल्क</b>				
	१२.१	कुचो ठुलो ट्रक प्रति रु.	३००।००	३००।००	३००।०	३००।००
	१२.२	कुचो सानो ट्रक प्रति रु.	२००।००	२००।००	२००।०	२००।००
	१२.३	अदुवा प्रति बोरा ( ६० के.जी. ) रु.	२।००	२।००	२।००	२।००
	१२.४	अलैची प्रति के.जी. रु.	०।१०	०।१०	०।१०	०।१०
	१२.५	आलु प्रति टन रु.	१५।००	१५।००	१५।००	१५।००
	१२.६	कबाडी तामा कपर जिडक प्रति केजी रु	०।६०	०।७०	०।७०	०।७०
	१२.७	कबाडी फलाम प्रति केजि रु	०।४०	०।४५	०।४५	०।४५
	१२.८	कबाडी कागज प्लास्टिक प्रति केजि रु	०।२०	०।२५	०।२५	०।२५
	१२.९	खालि बोतल ७५० एम.एल र सो माथि (ठुलो) प्रति गोटा	०।४०	०।४५	०।४५	०।४५
	१२.१०	खालि बोतल ७५० एम.एल भन्दा सानो प्रति गोटा रु	०।२०	०।२५	०।२५	०।२५
	१२.११	सुपाडी प्रति बोरा रु.	२५।००	२५।००	२५।००	२५।००
	१२.१२	लवाङ्ग तथा सुकमेल प्रति बोरा रु.	२५।००	२५।००	२५।००	२५।००
	१२.१३	बनस्पती घ्यू प्रति डिब्बा (१५ लि.) रु	१।००	१।००	१।००	१।००
	१२.१४	दालचिनी, पोस्तदाना, प्लाष्टिक दाना/प्लाष्टिक प्रति बोरा	१०।००	१०।००	१०।००	१०।००
	१२.१५	केमिकल, नुडल्स प्रति ट्रक रु.	२००।००	२००।००	२००।०	२००।००
	१२.१६	ब्राण्ड, तेल प्रति गाडी रु.	२००।००	२००।००	२००।०	२००।००
	१२.१७	फलफुल तथा तरकारी (मेचीनगर भित्र लोड अनलोड हुने) ठुलो ट्रक रु	२००।००	२००।००	२००।०	२००।००
	१२.१८	फलफुल तथा तरकारी (मेचीनगर भित्र लोड अनलोड हुने) मिनी ट्रक रु	१५०।००	१५०।००	१५०।०	१५०।००
	१२.१९	फलफुल तथा तरकारी (मेचीनगर भित्र लोड अनलोड हुने) पिकअप भेन रु	१००।००	१००।००	१००।०	१००।००
	१२.२०	स्टिल भुस प्रति कार्टून रु	२।००	२।००	२।००	२।००
	१२.२१	साल्थुप प्रति कार्टून रु	२०।००	२०।००	२०।००	२०।००
	१२.२२	लसुन प्रति के.जी. रु	०।५०	०।५०	०।५०	०।५०
१३		<b>सडक कटान गर्ने उपभोक्ता सँग</b>				

	१३.१	पिच बाटो रु.	२०००।००	२०००।००	२०००।	
	१३.२	ग्राभेल बाटो रु.	५००।००	५००।००	५००।०	
	१३.३	कच्ची बाटो रु.	१००।००	१००।००	१००।०	
		विभिन्न व्याक्ति,संघसंथा तथा निकायले नगरपालिका क्षेत्र भित्र ग्राभेल तथा पक्की सडक कटान गरी विकास निर्माण कार्य गर्नु पर्ने अवस्थामा त्यस्ता निकाय वाट सडक कटान सम्बन्धि कामको लागत अनुमान यस नगरपालिका वाट समेत एकिन गराई धरोटी रूपमा रकम जम्मागरी तोकिएको समय भित्र कटान गरिएको सडक निर्माण गर्न लगाउने ।				
१४		<b>शौचालय सरसफाई सेवा शुल्क</b>				
	१४.१	पिसाब गर्ने बाट रु.	१।००	१।००	१।००	२।००
	१४.२	दिशा गर्ने बाट रु.	२।००	२।००	२।००	५।००
	१४.३	लुगा धुने , नुहाउनेबाट रु.	१०।००	१०।००	१०।००	१५।००
	१४.४	शहरी क्षेत्र / सार्वजनिक स्थलमा मलमुत्र त्याग गर्ने बाट जरिवाना .	१००।००	१००।००	१००।००	१००।०
१५		<b>दैनिक हाट बजार तर्फ (काँकरभिट्टा / धुलावारी)</b>				
	१५.१	गाडीमा कपडा ल्याई विक्री गर्नेलाई रु.	१०।००	१०।००	१०।००	१०।००
	१५.२	घुम्ती कपडा तयारी पोशाक विक्री रु.	६।००	६।००	८।००	१०।००
	१५.३	अस्थायी काँटा राखी धान, कोदो, तोरी, फापर बेच्नेबाट रु.	१०।००	१०।००	१०।००	१०।००
	१५.४	स्थानीय माछा विक्रेता (५ के.जी. भन्दा बढी) रु.	५।००	५।००	६।००	१०।००
	१५.५	पैठारी कारोवार विक्री रु.	३।००	३।००	३।००	५।००
	१५.६	२ के.जी. भन्दा बढी स्थानीय माछा विक्री रु.	३।००	३।००	३।००	५।००
	१५.७	दाल, चिनी, नुन, चुरोट आदिबाट ठुलो रु.	६।००	६।००	७।००	१०।००
	१५.८	दाल, चिनी, नुन, चुरोट आदिबाट सानो रु.	५।००	५।००	५।००	५।००
	१५.९	चिया मिठाई पसलबाट रु.	८।००	८।००	१०।००	१०।००
	१५.१०	सडकमा बसी केश काटने हजाम बाट रु.	३।००	३।००	५।००	५।००
	१५.११	लुगा सिलाउने पयरवाला मेशिन राख्नेबाट रु.	५।००	५।००	५।००	५।००
	१५.१२	लुगा सिलाउने हाते मेशिनबाट रु.	३।००	३।००	३।००	५।००
	१५.१३	भाडा वर्तन राखी पसल गर्ने पसलेबाट रु.	१०।००	१०।००	१२।००	१५।००
	१५.१४	खसि, बाखा, पाठा-पाठी प्रति गोटा रु.	१०।००	१०।००	१२।००	१५।००
	१५.१५	फलामे सामान विक्रेता बाट रु.	६।००	६।००	८।००	१०।००
	१५.१६	केरा २ घरी भन्दा बढी विक्री गर्ने बाट रु.	२।००	२।००	४।००	५।००
	१५.१७	डोरी, डोका, नाम्ला, कुचो विक्री गर्ने बाट रु.	४।००	४।००	५।००	५।००
	१५.१८	मनीहारी, गहना, पाउडर इत्यादि विक्री गर्ने बाट ठूलो रु.	७।००	७।००	१०।००	१०।००
	१५.१९	मनीहारी, गहना, पाउडर इत्यादि विक्री गर्ने बाट सानो रु.	६।००	६।००	७।००	१०।००
	१५.२०	अस्थायी मनीहारी पसलबाट रु.	७।००	७।००	८।००	१०।००
	१५.२१	पाउरोटी, भुजिया, दालमोठ विक्री गर्नेबाट रु.	५।००	५।००	७।००	१०।००
	१५.२२	सुँगुरको पाठापाठी विक्री गर्ने बाट रु.	१०।००	१०।००	१२।००	१५।००
	१५.२३	माटाको भाडा विक्री गर्ने बाट रु.	५।००	५।००	७।००	१०।००
	१५.२४	फलफुल विक्री गर्ने ठुलो पसलबाट रु.	८।००	८।००	१०।००	१०।००
	१५.२५	आलु, खोर्सानी, नस्पाती विक्री गर्ने बाट रु.	५।००	५।००	७।००	१०।००
	१५.२६	अदुवा विक्री गर्ने बाट प्रति बोरा रु.	३।००	३।००	५।००	५।००
	१५.२७	इस्कुस विक्री गर्ने बाट प्रति बोरा रु.	३।००	३।००	५।००	५।००
	१५.२८	अन्य साग सब्जी (५ के.जी. भन्दा बढी) विक्री गर्ने बाट रु.	४।००	४।००	५।००	५।००
	१५.२९	२ वटा भन्दा बढी कुखुरा विक्री गर्ने बाट प्रति गोटा रु.	२।००	२।००	५।००	५।००
	१५.३०	हाँस, परेवा १ खुगी भन्दा बढी विक्री गर्ने बाट प्रति गोटा रु.	१।००	१।००	३।००	५।००
	१५.३१	ठेलामा घुमाई चिया विक्री गर्ने बाट रु.	५।००	५।००	७।००	१०।००
	१५.३२	चिउरा मुरई १/१ ढकी भन्दा बढी विक्री गर्ने बाट रु.	५।००	५।००	६।००	१०।००
	१५.३३	साँचो, लाइटर, टर्च आदि मर्मत गर्ने बाट रु.	३।००	३।००	५।००	५।००

	१५.३४	मुसा उडुसको दवाई बेच्ने बाट रु.	२१००	२१००	३१००	५१००
	१५.३५	विजविजन बिक्री गर्ने बाट रु.	६१००	६१००	८१००	१०१००
	१५.३६	माछाको सुकुटी बिक्री गर्ने बाट रु.	५१००	५१००	५१००	५१००
	१५.३७	जुता बिक्री गर्ने पसल बाट रु.	५१००	५१००	७१००	१०१००
	१५.३८	चुरा-टिका प्रति दौकान बाट रु.	३१००	३१००	५१००	५१००
	१५.३९	सार्वजनिक ठाँउको घुम्ती पसल बाट रु.	५१००	५१००	७१००	१०१००
	१५.४०	सुन्तला बिक्री गर्ने बाट प्रति टोकी रु.	८१००	८१००	१०१००	१०१००
	१५.४१	टमाटर बिक्री गर्ने बाट प्रति मन रु.	५१००	५१००	७१००	१०१००
	१५.४२	खुर्सानी बिक्री गर्ने बाट प्रति मन रु.	८१००	८१००	१०१००	१०१००
	१५.४३	राँगा काटी मासु बिक्री गर्ने बाट प्रति गोटा रु.	२५१००	२५१००	३०१००	३०१००
	१५.४४	खसी, बोका, भेडा काटी मासु बिक्री गर्ने बाट प्रति गोटा रु.	१५१००	१५१००	२०१००	२०१००
	१५.४५	सुँगुर, बँगुर काटी मासु बिक्री गर्ने बाट प्रति गोटा रु.	२०१००	२०१००	२०१००	२०१००
	१५.४६	हाँस, कुखुरा काटी मासु बिक्री गर्ने बाट प्रति गोटा रु.	२१००	२१००	५१००	५१००
१६		<b>टहरा तर्फ</b>				
	१६.१	क श्रेणी अथवा १ नं. बाट पूर्व पश्चिम मासिक रु.	३५०१००	३५०१००	३५०१००	४००१०
	१६.२	ख श्रेणी अथवा २ नं. बाट पूर्व उत्तर मासिक रु.	२५०१००	२५०१००	२५०१००	३००१०
	१६.३	ग/घ अथवा ३/४ नं. बाट पश्चिम-उत्तर/पश्चिम-दक्षिण मासिक रु.	१७५१००	१७५१००	१७५१००	२००१०
		उक्त विटौरी शुल्क हरेक महिना भुक्तान भएको ३५ दिन भित्र बुझाई सक्नु पर्नेछ । नबुझाएमा म्याद भुक्तान भएको पहिलो ३ महिना सम्म १०% र सो भन्दा बढी ६ महिना सम्म २०% सो भन्दा बढीको हकमा ३०% का दरले जरीवाना सहित असुल गर्ने । एक आ.व. को रकम आ.व.को शुरु महिना (श्रावण) भित्र एकमुष्ट बुझाएमा १०%छुट दिने ।				
१७		<b>पशु बधशाला (दैनिक मासु काटी बिक्री गर्ने बाट)</b>				
	१७.१	राँगा प्रति गोटा रु.	२५१००	२५१००	२५१००	२५१००
	१७.२	खसी, बोका, भेडा प्रति गोटा रु.	१५१००	१५१००	१५१००	१५१००
	१७.३	सुँगुर, बँगुर प्रति गोटा रु.	२०१००	२०१००	२०१००	२०१००
	१७.४	हाँस, कुखुरा प्रति गोटा रु.	२१००	२१००	२१००	२१००
१८	१८.१	<b>शुरुमा व्यवसाय दर्ता हुनका लागि दर्ता शुल्क बापत</b>	१५०१००	२००१००	२००१००	२००१०
	१८.२	<b>व्यवसाय नामसारी तथा उद्देश्य परिवर्तनमा व्यवसाय करको रु.</b>	२५ प्रतिशत	२५ प्रतिशत	२५ प्रतिशत	२००१०
	१८.३	<b>व्यवसाय प्रमाण-पत्र प्रतिलिपी दस्तुर रु</b>	१००१००	१५०१००	१५०१००	१५०१०
१९		<b>वार्षिक व्यवसाय कर</b>				
		देहायको व्यवसायमा निम्न अनुसार <b>vat</b> र <b>pan</b> को कारोबारमा गत बर्षको कारोबार अनुसार व्यवसाय कर लिने । मदिर तथा सुर्तीजन्य बस्तुको कारोबारमा व्यवसाय करको २० प्रतिशत थप सुल्क लिने ।				
	१९.१	<b>मू.अ.कर (vat) दर्ता फर्म तर्फ बाट</b>				
	क	४ करोड भन्दा माथिको कारोबार हुने बाट रु.	१००००१००	१००००१००	१००००१	११०००
	ख	३ करोड भन्दा माथि ४ करोड सम्म कारोबार हुने बाट रु.	७५००१००	८०००१००	८०००१	८८००१
	ग	२ करोड भन्दा माथि ३ करोड सम्म कारोबार हुने बाट रु	५०००१००	६०००१००	६०००१	६६००१
	घ	१ करोड भन्दा माथि २ करोड सम्म कारोबार हुने बाट रु	३०००१००	४०००१००	४०००१	४४००१
	ङ	२० लाख भन्दा माथि १ करोड सम्म कारोबार हुने बाट रु	२०००१००	३०००१००	३०००१	३३००१
	च	२० लाख सम्म कारोबार हुने बाट रु	१५००१००	२०००१००	२०००१	२२००१
	छ	<b>vat</b> मा दर्ता भएका तर कारोबार नभएका (शुन्य कारोबार भएका )	५००१००	५००१००	५००१००	५५०१०
	१९.२	<b>स्थाई लेखा नं. (Pan) दर्ता भएका र नभएका व्यवसायी तर्फ बाट</b>				
	क	१० लाख भन्दा माथि कारोबार हुने बाट रु.	१०००१००	१५००१००	१५००१०	१६५०१



	ख	७ लाख भन्दा माथि १० लाख सम्म कारोबार हुने बाट रु.	७५०१००	१०००१००	१०००१०	११००१
	ग	७ लाख सम्म	७५०१००	८५०१००	८५०१०	९४०१०
	घ	५ लाख सम्मको कारोबार हुने बाट	५००१००	७५०१००	७५०१००	८३०१०
	ङ	२ लाख सम्मको कारोबार हुने बाट रु.	३६०१००	५००१००	५००१००	५५०१०
	च	२५ हजार सम्मको कारोबार हुने बाट रु.	०१००	३६०१००	३६०१००	४००१०
२०		<b>वित्तीय संस्था / सहकारी संस्था तर्फ</b>				०१००
	२०.१	क श्रेणीको वित्तीय कम्पनी/संस्था शाखा कार्यालय बाट रु	०१००	०१००	०१००	५०००१
	२०.२	ख श्रेणीको वित्तीय कम्पनी/संस्था शाखा कार्यालय बाट रु	३०००१००	३०००१००	३०००१०	३०००१
	२०.३	विदेशि मुद्रा सटहि	२०००१००	२०००१००	२०००१०	२२००१
	२०.४	सहकारी बैंक / संस्था	१५००१००	१५००१००	१५००१०	१६५०१
	२०.५	मनी टन्फर	१०००१००	१०००१००	१०००१०	११००१
२१		<b>हजाम र सेलुन</b>				
	२१.१	स्थायी रुपमा व्युटी पार्लर पसल रु.	५००१००	७५०१००	७५०१००	८३०१०
	२१.२	स्थायी रुपमा दुई सिटमाथि भएको रु.	५००१००	७५०१००	७५०१००	८३०१०
	२१.३	स्थायी रुपमा २ सिट सम्मको रु.	३६०१००	३६०१००	३६०१००	४००१०
२२		<b>सुचिकार पसल तर्फ</b>				०१००
	२२.१	प्रति मेसिन (प्रति वर्ष) फूटपाथमा बसी सञ्चालन गर्नेबाट	५०१००	५०१००	५०१००	५०१००
२३		<b>मनोरञ्जन व्यवसाय</b>				
	२३.१	सिनेमा हल ५०० सीट भन्दा बढी रु.	३०००१००	३०००१००	३०००१०	३३००१
	२३.२	सिनेमा हल ३०० सीट देखि ५०० सिट सम्मको रु.	२०००१००	२०००१००	२०००१०	२२००१
	२३.३	सिनेमा हल ३०० सीट सम्म रु.	१५००१००	१५००१००	१५००१०	१६५०१
	२३.४	भिडियो हल रु.	२०००१००	२०००१००	२०००१०	२२००१
	२३.५	सार्वजनिक स्थानमा सर्कस देखाउन राख्नेबाट प्रतिदिन रु. र रमाइलो मेला प्रतिदिन रु.	५००/ ३००/	५००/ ३००/	५००/ ३००/	५००१०
	२३.६	व्यवसायीक म्युजिक भिडियो सुटिङ नगरक्षेत्र भित्र रु	२०००१००	२०००१००	२०००१०	२०००१
	२३.७	व्यवसायीक टेली फिल्म सुटिङ नगरक्षेत्र भित्र रु	३०००१००	३०००१००	३०००१०	३०००१
	२३.८	व्यवसायीक फिचर फिल्म सुटिङ नगरक्षेत्र भित्र रु	५०००१००	५०००१००	५०००१०	५०००१
	२३.९	हाइभिजन हल रु.	२०००१००	२०००१००	२०००१०	२०००१
२४		<b>होटल तथा रेष्टुरेण्ट</b>				
	२४.१	तारे होटल	०१००	०१००	५०००१०	५५००१
	२४.२	विशिष्ट श्रेणी ( AC भएको )	३०००१००	३०००१००	३०००१०	३३००१
	२४.३	होटल श्रेणी क	२०००१००	२५००१००	२५००१०	२७५०१
	२४.४	होटल श्रेणी ख	१५००१००	२०००१००	२०००१०	२२००१
	२४.५	होटल श्रेणी ग	१०००१००	१५००१००	१५००१०	१६५०१
	२४.६	होटल श्रेणी घ	७५०१००	१०००१००	१०००१०	११००१
	२४.७	होटल श्रेणी ङ	५००१००	७५०१००	७५०१००	८३०१०
	२४.८	होटल श्रेणी च	३६०१००	५००१००	५००१००	५५०१०
	२४.९	साधारण होटल	०१००	३६०१००	३६०१००	४००१०
		नया दर्ता हुनआउने होटलहरु लाई होटल व्यवसायी संघको शिफारिसका आधारमा श्रेणी कायम गरि दर्ता गर्ने				
२५		<b>धोबी ड्राई क्लिनर्स तर्फ</b>				
	२५.१	ड्राईक्लिनर्स	७५०१००	७५०१००	७५०१००	८३०१०
	२५.२	धोबी, धुने र प्रेस समेत	३६०१००	३६०१००	३६०१००	४००१०
२६		<b>X-Ray मेशिन राख्ने बाट रु.</b>	५००१००	७५०१००	७५०१००	८३०१०
	२६.१	क्लिनिक ल्याब सञ्चालन गर्ने बाट रु.	५००१००	७५०१००	७५०१००	८३०१०
२७		<b>धर्मकाँटा राख्ने बाट रु.</b>	२५००१००	२५००१००	२५००१०	४०००१
२८		<b>साग सब्जी पसल</b>				

	२८.१	स्थायी थोक पसल बाट रु.	५००१००	१०००१००	१०००१०	११००१
	२८.२	स्थायी खुद्रा पसल बाट रु.	३६०१००	५००१००	५००१००	५५०१०
२९		<b>फलामको सामान बनाई बिक्री गर्ने पसल</b>				
	२९.१	फलामको विभिन्न सामान बनाई बिक्री गर्ने बाट रु.	३६०१००	३६०१००	३६०१००	३६०१०
३०		<b>चिया बगान तर्फ</b>				
	३०.१	टोकला चिया बगान बाट रु	१००००१०	१००००१०	१००००१	१००००१
	३०.२	बजगाई टि.स्टेट	५०००१००	५०००१००	५०००१०	५०००१०
	३०.३	सतिघट्टा चिया उद्योग बाट रु.	५०००१००	५०००१००	५०००१०	५०००१०
	३०.४	नकलबन्दा चिया उद्योग बाट रु.	५०००१००	५०००१००	५०००१०	५०००१०
	३०.५	राज चिया उद्योग बाट रु.	५०००१००	५०००१००	५०००१०	५०००१०
	३०.७	कुवँर चिया उद्योग बाट रु.	२५००१००	२५००१००	२५००१०	२५००१०
	३०.८	अन्य चिया बगान / उद्योग बाट रु.	१०००१००	१०००१००	१०००१०	१०००१०
	३०.९	हरिया चियामा प्रति के.जी. रु.	०१२०	०१२०	०१२०	०१२०
३१		<b>सेवा उद्योग / संस्था</b>				
	३१.१	नेपाल टेलिकम बाट रु	१००००१०	१००००१०	१००००१	१००००१
	३१.२	नेपाल विद्युत प्राधिकरण बाट रु	१००००१०	१००००१०	१००००१	१००००१
	३१.३	ग्रामीण आवाश कम्पनी बाट रु	१००००१०	१००००१०	१००००१	१००००१
	३१.४	निजी मोबाईल कम्पनी (Ncell/UTL ) बाट रु	५०००१००	५०००१००	५०००१०	५०००१०
	३१.६	<b>FM</b> रेडियो १००W सम्म रु	१०००१००	१०००१००	१०००१०	१५००१०
	३१.७	<b>FM</b> रेडियो १००W भन्दा माथी बाट रु	०१००	१५००१००	१५००१०	२०००१०
	३१.८	मेची नेत्रालय	२०००१००	२०००१००	२०००१०	३०००१०
३२		<b>सिलाई- कटाई, व्युटी पार्लर तर्फ</b>				
	३२.१	सिलाई-कटाई प्रशिक्षण खोली बस्ने बाट रु.	३६०१००	३६०१००	३६०१००	३६०१००
	३२.२	व्युटी पार्लर प्रशिक्षण खोली बस्ने बाट रु.	३६०१००	३६०१००	३६०१००	३६०१००
३३		<b>साइन बोर्ड, होडीङ्ग बोर्ड राख्ने तर्फ ( सार्वजनिक स्थल व अर्काको घरजग्गामा राख्ने लाई )</b>				
	३३.१	वाल पेण्टीङ्ग बाट रु	५ प्रति sqft.	५ प्रति sqft.	१० प्रति sqft.	१०/ प्रतिs qft.
	३३.२	होडीङ्ग बोर्ड (विज्ञापन पाटी ) प्रति sqft	२५१००	२५१००	२५१००	२५१०
	३३.३	नियोन साईनबोर्ड sqft	२०१००	२०१००	२०१००	२०१०
	३३.४	ग्लो साईन विद्युतीय बोर्ड प्रति sqft	३०१००	३०१००	३०१००	३०१०
	३३.५	स्क्रिन बोर्ड प्रति sqft	१५१००	१५१००	१५१००	१५१०
	३३.६	त्रिभिजन बोर्ड प्रति sqft	३०१००	३०१००	३०१००	३०१०
	३३.७	फिल्मी ब्यानर वा पोष्टर प्रति sqft	१०१००	१०१००	१०१००	१०१०
	३३.८	आकासे बेलुन प्रति sqft	५००१००	५००१००	५००१००	५००१
	३३.९	साना बोर्ड ३० sqft. भन्दा घटी	२५१००	२५१००	३०१००	३०१०
	३३.१०	गाडीमा लेखि विज्ञापन प्रति sqft	२५१००	२५१००	२५१००	२५१०
	३३.११	गाडीमा बोकी विज्ञापन प्रति sqft	३०१००	३०१००	३०१००	३०१०
	३३.१२	ब्यानर गेट	१००१००	१००१००	१००१००	१००१
	३३.१३	ठुलो साईज ब्यानर	३००१००	३००१००	३००१००	३००१
	३३.१४	स्टल/पसल	०१००	०१००	०१००	०१००
	३३.१५	वालपोष्टर	५१००	५१००	५१००	५१००
		मदिराजन्य वस्तुको विज्ञापन गर्न नपाईने				

		सार्वजनिक स्थानमा स्वीकृती लिई व्यानर राख्नेबाट ३ (तिन) महिना सम्म अवधिकालागी मात्र प्रति व्यानर रु ३००-लिई स्वीकृती दिने । म्याद नाघेपछि त्यस्ता व्यानर हटाउन लगाउने र नहटाएमा नगरपालिकाले नै हटाउने व्यवस्था गर्ने ।				
३४		<b>पेशा कर तर्फ</b>				
	३४.१	डाक्टर रु.	१०००१००	१०००१००	१०००१०	११००१००
	३४.२	इन्जिनियर रु.	१०००१००	१०००१००	१०००१०	११००१००
	३४.३	अधिवक्ता रु.	१०००१००	१०००१००	१०००१०	११००१००
	३४.४	ओभरसियर रु.	५००१००	५००१००	५००१००	५५०१००
	३४.५	अन्य स्वास्थ्य कर्मी वाट	५००१००	५००१००	५००१००	५५०१००
	३४.६	अन्य कानून व्यवसायीलाई रु.	५००१००	५००१००	५००१००	५५०१००
	३४.७	लेखा परिक्षक श्रेणी ख	०१००	०१००	०१००	१०००१००
	३४.८	लेखा परिक्षक श्रेणी ग	०१००	०१००	०१००	७५०१००
	३४.९	लेखा परिक्षक श्रेणी घ	०१००	०१००	०१००	५००१००
३५		<b>नर्सरी तर्फ</b>				
	३५.१	फलफूल नर्सरी गर्ने लाई रु.	७५०१००	७५०१००	७५०१००	७५०१००
	३५.२	चिया नर्सरी	५००१००	५००१००	५००१००	५००१००
३६		<b>केबुल ,डिक्स, भिडियो र टेन्ट हाउस तर्फ</b>				
	३६.१	केबुल व्यवसाय गर्ने बाट रु	२०००१००	२०००१००	२०००१०	२२००१००
	३६.२	भिडियो,अडियो, सि.डी. क्यासेट भाडा व्यवसाय गर्ने बाट रु.	५००१००	५००१००	५००१००	५५०१००
	३६.३	टेन्ट हाउस राखी विभिन्न सामग्री भाडामा दिने बाट रु.	५००१००	५००१००	५००१००	१०००१००
३७		<b>फलफूल विक्रेताबाट</b>				
	३७.१	थोक फलफूल विक्री गर्ने बाट रु.	१०००१००	१०००१००	१०००१०	११००१००
	३७.२	खुद्रा फलफूल विक्री गर्ने बाट रु.	५००१००	५००१००	५००१००	५५०१००
३८		<b>कुचो, घुम, मान्द्रा, नाङ्गलो, चित्रा विक्री गर्ने स्थानीय पसल तर्फ</b>	३६०१००	३६०१००	३६०१००	३६०१००
३९		<b>निजी शिक्षण संस्था तर्फ</b>				
	३९.१	पूर्व प्राथमिक स्तर बाट रु.	५००१००	५००१००	५००१००	१०००१००
	३९.२	प्राथमिक स्तर बाट रु.	७५०१००	७५०१००	७५०१००	१५००१००
	३९.३	नि.मा.वि. स्तर बाट रु.	१०००१००	१०००१००	१०००१०	२०००१००
	३९.४	मा.वि. स्तर बाट रु.	१५००१००	१५००१००	१५००१०	३०००१००
	३९.५	उच्च मा.वि. स्तर बाट रु.	२५००१००	२५००१००	२५००१०	५०००१००
	३९.६	क्याम्पस	०१००	०१००	०१००	६०००१००
४०		<b>नगर क्षेत्र भित्र सञ्चालन हुने नर्सिङ्ग होम</b>				
	४०.१	स्वास्थ्य उपचार केन्द्र (नर्सिङ्गहोम)	५०००१००	५०००१००	५०००१०	५०००१००
४१		<b>पशुहाट सेवा शुल्क तथा दर रेट</b>				
	४१.१	पशुहाटमा विक्री हुन आएका पशु तथा नगर क्षेत्रमा विक्री तथा सट्टा-पट्टा भएका पशुहरुमा विक्री हुने रकमको सयकडा रु.३/- को दरले खरिद गर्ने बाट असुल गर्ने । सो चौपाय खरिद विक्री गर्दा पशुहाट सेवा शुल्क छली ढाँटी लगेमा शुल्क छल्ले व्यक्तिहरु बाट पशु हाट सेवा शुल्क बाहेक रु १०००/-अतिरिक्त शुल्क जरीवाना वापत असुल गर्न पाइने ।				
४२		<b>रिक्शा टाँगा ठेला दर्ता गरी नम्बर दिने सम्बन्धमा</b>				
	४२.१	रिक्शा ठेला दर्ता गरी नम्बर दिँदा रिक्शा प्रति दस्तुर भाडावाला	१००१००	१००१००	१००१००	२००१००
	४२.२	रिक्शा ठेला ब्लु-बुकको लागि रु.	५०१००	५०१००	५०१००	१००१००
	४२.३	रिक्शा ठेला नामसारी दस्तुर रु.	१००१००	१००१००	१००१००	२००१००
	४२.४	रिक्शा ठेला ब्लुबुक नविकरण म्याद भित्र रु.	२५१००	२५१००	२५१००	५०१००
	४२.५	रिक्शा परिचय पत्र दस्तुर रु.	५०१००	५०१००	५०१००	७५१००
	४२.६	परिचय पत्र नविकरण दस्तुर रु.	२५१००	२५१००	२५१००	५०१००

	४२.७	परिचय पत्र प्रतिलिपी दस्तुर रु.	२५१००	२५१००	२५१००	५०१००
	४२.८	रिक्शा ठेला ब्लुबुक प्रतिलिपी दस्तुर रु.	५०१००	५०१००	५०१००	१००१००
४३		<b>प्राविधिक सेवा शुल्क / भाडा</b>				
	४३.१	प्रति-नक्शा दर्ता दस्तुर प्राविधिकले व्यहोर्ने रु.	५०१००	५०१००	५०१००	प्र. Saf ०/१०
	४३.२	अमिन खटाँउदा न.पा. क्षेत्रभित्र सबै वडामा १ कित्ताको रु.	५००१००	५००१००	५००१००	७००१००
	४३.३	सोहि व्यक्तिको १ कित्ता भन्दा बढी सिमाना जोडिएकोमा प्र.कित्ता थप रु.	२००१००	२००१००	२००१००	२००१००
	४३.४	कित्ताको सिमाना नजोडीएको भए प्र.कित्ता रु.	५००१००	५००१००	५००१००	५००१००
	४३.५	घर नक्सा विवाद भई अमिन खटाँउदा प्र.कित्ताको रु.	३००१००	३००१००	३००१००	३००१००
	४३.६	नक्सापास प्रकृत्याको जग्गा रेखाङ्कनमा प्र.कित्ताको रु.	१००१००	१००१००	१००१००	१००१००
	४३.७	घर बाटो तथा चारकिल्ला सिफारिस विवादमा प्र.कित्ता रु	१००१००	१००१००	१००१००	१००१००
	४३.८	नगरपालिकाको हल भाड प्रति दिन रु	५००१००	५००१००	५००१००	१०००१०
	४३.९	ब्यकहो भाडा प्रति घण्टा डिजल बाहेक रु	२५००१००	२५००१००	२५००१०	३०००१०
	४३.१०	सार्वजनीक बाटोमा लागत सहभागीता ट्रिपर,लेवलर समेत प्रति ट्रिपर रु	२५०१००	२५०१००	३००१००	६००१००
	४३.११	ट्रिपर भाडा प्रति दिन प्रति ट्रिपर ईन्धन बाहेक रु	६०००१००	७०००१००	७०००१०	७०००१०
	४३.१२	सक्सन टेडक भाडा पहिलो ट्रिपर रु	२०००१००	२०००१००	२०००१०	२०००१०
	४३.१३	सोहि व्यक्तिकोमा दोश्रो ट्रिपर देखि प्रति ट्रिपर रु	१५००१००	१५००१००	१५००१०	१५००१०
	४३.१४	न.पा. को बोमेज रोलर भाडा बापत प्रति दिन रु	२५००१००	२५००१००	२५००१०	३०००१०
		नोट :- रोलर तथा ट्रिपरमा लाग्ने ईन्धन तथा भर थप लुब्रिकेण्ट भडामा लिनेले व्यवस्था गर्नु पर्ने				
४४		<b>जरिवाना तर्फ</b>				
	४४.१	रिक्शा ठेला ब्लुबुक नविकरण गर्दा म्याद नाघेमा ३ महिनासम्म	१५१००	१५१००	१५१००	१५१००
	४४.२	३ महिना माथि ६ महिनासम्म म्याद नाघेकालाई रु.	२५१००	२५१००	२५१००	२५१००
	४४.३	६ महिना देखि माथि प्रत्येक आ.व.को रु.	३०१००	३०१००	३०१००	३०१००
	४४.४	माथि उल्लेखित जरिवानामा दस्तुर लिँदा नविकरण दस्तुर लिइनेछ ।				
	++	न.पा.लाई बुझाउने वार्षिक कर, शुल्क, दस्तुर आदि(एकिकृत सम्पत्तीकर बाहेक)चालु आ.व.को आश्विन महिना भित्र अग्रिम बुझाएमा १०%,छुट दिने र गत आ.व.को कर,शुल्क,दस्तुर आदि चालु आ.व.को आश्विन मसान्त भित्र तिरैमा जरीवाना नलिने सो पछि पोष मसान्त भित्र चुक्ता गरेमा १०%,जरीवानालिने र सो पछि २५%, जरीवाना थप गरी अशुल गर्ने । गैर नेपाली नागरीकलाई जुनसुकै उद्देश्यको व्यवसाय दर्ता गराउँदा व्यवसायको प्रकृति हेरी रु ५०००/ देखि रु२००००/ सम्म धरौटी लिने				
	++	स्थानीय स्वायत्त शासन ऐनको दफा १६५ बमोजिम अर्कालाई दुःख दिने नियतले कुनै कार्य गरेमा, तोकिएको स्थानमा बाहेक जथाभावी फोहोर-मैला फालेमा, बाटोको आवतजावतमा बाधा पुग्ने गरी सामाग्री राखेमा, सार्वजनिक सम्पत्तिको हानी-नोक्सानी गरेमा, अतिक्रमण वा अपचलन गरेमा न.पा.ले रु.१५,०००/- ( पन्ध्र हजार ) सम्म जरिवाना गर्न सक्ने व्यवस्था रहेको साथै स्थानीय स्वायत्त शासन नियमावलीको नियम १४३ बमोजिम न.पा.ले ठेला, रिक्शा, रिक्शा-भेन दर्ता गरी नम्बर दिन सक्ने व्यवस्था भए तापनि दर्ता बिना सञ्चालन हुने रिक्शा, ठेला, ठेला-भेन आदि सम्बन्धमा स्पष्ट व्यवस्था नभएको हुँदा त्यस्ता निषेधित कार्य गर्ने दर्ता तथा परिचय पत्र बिना रिक्शा चलाउने रिक्शा चालक वा रिक्शा, ठेला धनी उपर देहाय बमोजिमको जरिवाना असुल उपर गर्ने ।				
	४४.५	नम्बर बिना रिक्शा चलाउने बाट रु.	१००१००	१००१००	१००१००	१००१००
	४४.६	परिचय पत्र बिना रिक्शा चलाउने बाट रु.	१००१००	१००१००	१००१००	१००१००
	४४.७	आफ्नो पसल अगाडी सडक नाला अतिक्रमण गरी पसल राख्ने बाट रु	५०० देखि १५००० सम्म	५०० देखि १५००० सम्म	५०० देखि १५००० सम्म	५०० देखि १५००० सम्म

४४.८	सार्वजनिक स्थलमा ठेला, भेन, सेड, छप्पड, घुम्ती, टहरा आदि राखी व्यवसाय गर्ने बाट रु.	५० देखि १५००० सम्म	५० देखि १५००० सम्म	५० देखि १५००० सम्म	५० देखि १५००० सम्म	
४४.९	फुटपाथमा पसल व्यवसाय गर्ने बाट रु.	५० देखि १५००० सम्म	५० देखि १५००० सम्म	५० देखि १५००० सम्म	५० देखि १५००० सम्म	
४४.१०	जथाभावि छाडा चौपाय छाडने बाट (नगरपालिका कर्मचारी बाट पकाउ गरिएको)					
४४.११	हंस कुखुरा	५०१००	५०१००	५०१००	५०१००	
४४.१२	बाखा,खसी बोका,पठापाठीसमेत	१००१००	१००१००	१००१००	१००१००	
४४.१३	गाईगोरु,रांगाभैसी आदि	३००१००	३००१००	३००१००	३००१००	
४४.१४	सुगुर बंगुर	५००१००	५००१००	५००१००	५००१००	
४४.१५	सुँगुर समातेर कान्जी हाउसमा हालने व्यक्तिलाई असुल भएको शुल्कको ५०% रकम खर्च उपलब्ध गराउने ।					
४४.१६	बाटो छेउ तथा सार्वजनिक स्थलमा न.पा.को इजाजत विना निर्माण सामग्री राख्ने बाट रु.	५०० देखि १५००० सम्म	५०० देखि १५००० सम्म	५०० देखि १५००० सम्म	५०० देखि १५००० सम्म	
४४.१७	निर्माण सामग्री राख्न इजाजत शुल्क बापत प्रति दिन रु. प्राविधिक प्रतिवेदनका आधारमा	१० देखि १०० सम्म	१० देखि १०० सम्म	१० देखि १०० सम्म	१००१००	
४४.१८	स्वीकृत विना तोकिएको स्थान बाहेक साईन बोर्ड, होडिङ्ग बोर्ड, ग्लो बोर्ड राख्ने बाट (इजाजत शुल्क बाहेक) रु.	५०० देखि १५००० सम्म	५०० देखि १५००० सम्म	५०० देखि १५००० सम्म	५०० देखि १५००० सम्म	
४४.१९	<b>निषेधित स्थलमा सवारी पार्किङ्ग गर्ने सवारी साधन बाट पटकै पिच्छे</b>					
४४.२०	बस, ट्रक, लहरी बाट रु.	५००१००	५००१००	५००१०	५००१००	
४४.२१	मिनी बस, मिनी ट्रक बाट रु.	३५०१००	३५०१००	३५०१०	३५०१००	
४४.२२	जिप, कार, टेक्सी, टेम्पो बाट रु.	२००१००	२००१००	२००१०	२००१००	
४४.२३	रिक्शा, ठेला, ठेला भेन मोटरसाईकल बाट रु.	२५१००	२५१००	२५१००	२५१००	
४४.२४	निषेधित वा तोकिएको स्थान बाहेक बधशाला राख्ने बाट रु.	२००१००	२००१००	२००१०	२००१००	
४४.२५	खाद्य पदार्थ मिसावट गर्ने विक्रेता बाट रु.	५००१००	२०००१००	२०००१	२०००१०	
४४.२६	खाद्य पदार्थ मिसावट गर्ने उद्योग बाट रु.	१०००१००	१००००१०	१००००१	१००००१	
	नोट :- उक्त जरिवानाको रकम पटकै पिच्छे दोब्बर हुँदै जाने छ ।					
४५	४५.१	स्थानीय स्वायत्त शासन ऐन २०५५ को दफा १३८ बमोजिम ग्रामिण आवास कम्पनी योजना कार्यालयले न.पा.क्षेत्रभित्र गरेका कारोवारमा लाग्ने प्रशासनिक खर्च घटाई बाँकी रकममा ५% कर लगाउने । सार्थ अन्य कम्पनी वा व्याक्ति बाट गरिने प्लटिड व्यवसायीले अनिवार्य नगरपालिका बाट नक्सा स्वीकृत गराई नगरपालिकाको मापदण्ड बमोजिम प्लटिड गर्न पाउने । भै सकेका प्लटिड व्यवसायी लाई न.पा.मापदण्ड पुरागर्न लगाउने ।				
		<b>प्लटिड स्वीकृती शुल्क</b>				
	४५.२	३ विगाह सम्म बाट रु	०१००	०१००	०१००	५०००१००
	४५.३	३ देखि ५ विगाह सम्म बाट रु	०१००	०१००	०१००	१००००१०
	४५.४	५ देखि १० विगाह सम्म बाट रु	०१००	०१००	०१००	१५०००१०
	४५.५	१० विगाह माथी सम्म बाट रु	०१००	०१००	०१००	२५०००१०

४६	१	मेचीनगर नगरपालिका भित्रको विद्युत विस्तार कार्यमा न.पा.ले आफ्नो लागानीको ठुलो अंश खर्च गरी सेवा उपलब्ध गराएकोमा स्थानीय स्वायत्त शासन ऐन २०५५ को दफा १४५ को (१) को उप-दफा (४) बमोजिम नेपाल सरकारको स्विकृति लिई विद्युत प्राधिकरणले नगर क्षेत्रमा विद्युत आपूर्ति बाट प्राप्त गरेको महसुलमा २०% सेवा शुल्क विद्युत प्राधिकरणसँग लिने । वा ग्राहक बाट प्रति युनिट रु ०/५० प्रधिकरणले महशुल अशुल गर्दा साथै लिने ।	
		नेपाल टेलिकमले नगर क्षेत्र भित्र शेवा प्रवाह गरे वापत असुल गर्ने शुल्कमा नगरपालिकाले १०% सेवा शुल्क लिने ।	
४७		<b>मनोरञ्जन कर</b>	
	४७.१	प्रति शो हलको सम्पूर्ण सिट क्षमताको पूर्ण उपयोग २५% लाई मान्ने ।	
	४७.२	प्रति टिकट प्रवेश शुल्कमा २% न.पा. मनोरञ्जन कर लिने ।	
	४७.३	हल सञ्चालकले मासिक रुपमा मूल्य अभिवृद्धिकर (VAT) चुक्ता गर्दा नगरपालिकाको मनोरञ्जन कर एक मुष्ट चुक्ता गर्ने ।	
	४७.४	नेपाली सिनेमा प्रतिदिन ठुलो हलले रु.२५/- र भिडीयो हलले रु.१५/- का दरले बुझाउने ।	
	४७.५	नेपाली विदेशी कुन सिनेमा कहिलेदेखि कहिलेसम्म चलेको सो को विवरण प्रत्येक सिनेमा चलेपछि न.पा.मा हल सञ्चालकले विवरण दिने ।	

### निर्णय नम्बर ३

आ.व. ०७०/०७१ का लागि स्वीकृत गरिएका नगर स्तरीय योजनाका लागि नेपाल सरकारबाट अनुदान थप हुन आएमा वा नगरपालिकाले थप श्रोत परिचालन गर्न सकेमा सो रकम बाट बजेट विनियोजन गरी संचालनगर्न नगरपालिका बोर्डलाई अधिकार प्रत्यायोजन गर्ने निर्णय गरियो ।

### निर्णय नम्बर ४

नेपाल सरकारबाट आ.व. ०७०/०७१ मा अनुदान थप भै आएमा महिला, बालबालिका, आदिवासी जनजाती, दलित, लोपोन्मुख, मधेशी, मुशिलम तथा पिछडा वर्गका लागि समेत निर्देशिकामा व्यवस्था भएबमोजिमको बजेट विनियोजन गरी आयोजना र कार्यक्रम संचालन गर्न नगरपालिका बोर्डलाई अधिकार प्रत्यायोजन गर्ने निर्णय गरियो ।

### निर्णय नम्बर ५

मेचीनगर ११ मा नगरपालिकाद्वारा संचालित कृष्ण प्रा.वि.लाई आगामी आ.व.देखि नेपाल सरकारको मातहतमा संचालन गर्ने व्यवस्था गरिदिन जिल्लाशिक्षा कार्यालय भापा मार्फत अनुरोध गर्ने निर्णय गरियो ।

### निर्णय नम्बर ६

यस नगरपालिकाको हालसम्मको बोर्ड बैठक र कार्यालयका निर्णयहरु, आर्थिक सहायता र कार्यक्रममा सहयोग गर्ने निर्णयहरुलाई अनुमोदन गरियो ।

### निर्णय नम्बर ७

यस नगरपालिकाको आ.व.०७०/०७१ को वार्षिक कार्ययोजना तथा खरिद योजना तयार गरी स्वीकृत गर्न नगरपालिका बोर्डलाई अधिकार प्रत्यायोजन गर्ने निर्णय गरियो ।

### निर्णय नम्बर ९

आ.व. ०७०/०७१ का लागि नगर स्तरीय राजश्व परामर्श समितिको सिफारिसमा देहाय अनुसार कर, शुल्क संकलन ठेक्काका लागि देहाय अनुसारको न्यूनतम ठेक्का अंक कायम गर्ने निर्णय गरियो ।

<u>विवरण</u>	<u>न्यूनतम अंक</u>
पशुहाट सेवा शुल्क	२२५००००।००
पटके सवारी तथा पार्किङशुल्क धुलावारी तर्फ	६०००००।००
काकरभिट्टा बसपार्क पार्किङ शुल्क	२१०००००।००
शार्वजनिक शौचालय (हाल रहेको मात्र)	३०००००।००
दैनिक तथा साप्ताहिक हाटकर	७०००००।००
सरसफाई सेवा शुल्क	४०००००।००
टेक्सी पार्किङ भण्डारगेट पूर्व	७०००००।००
पटके सवारी कर गोकुलमार्ग	१२६५००।००
पटके सवारी कर सूर्योदयमार्ग	२०६०००।००
विज्ञापन कर	२२००००।००

### निर्णय नम्बर १०

विश्व बैंकको सहयोगमा यस नगरपालिकामा संचालन हुने UGDP:ETP कार्यक्रम अर्न्तगत संचालन योजनाहरूको कार्यान्वयन गर्ने जिम्मेवारी नगरपालिका कार्यालयलाई दिने निर्णय गरियो ।

### निर्णय नम्बर ११

मेचीनगर नगरपालिका वडा नं. ३ स्थित जग्गाधनी श्री लिलम वस्नेत, गोविन्द बहादुर खड्का र चन्द्रमणी पौडेलको संयुक्त नाममा रहेको जग्गा खरिद गर्ने सम्बन्धमा नगरपालिका बोर्ड बैठकबाट मिति ०६९ मंसिर २४ गते भएको निर्णय वमोजिम १८ महिना भित्र ऋण चुक्ता गर्ने गरी माछापुच्छ्रे बैंक, ईटहरी शाखाबाट रु १,९५,००,०००/०० (एक करोड पन्चानब्बे लाख मात्र) ऋण लिई जग्गाधनीबाट जग्गा रजिष्ट्रेशन पास गरिलिने निर्णय गरियो ।

### निर्णय नम्बर १२

यस नगरपालिकाको आ.व.०६८।०६९ को अन्तिम लेखा परीक्षण प्रतिवेदन परिषद बैठकमा पेश भै छलफल हुँदा सो प्रतिवेदनलाई स्वीकृत गरी प्रतिवेदनमा उल्लेखित पेशकी, बेरुजु फछ्यौट र अन्य सुभावहरू कार्यान्वयन गर्न नगरपालिका कार्यालयलाई जिम्मेवारी दिइने निर्णय गरियो । साथै चालु आ.व.०६९/०७० को अन्तिम लेखा परीक्षणका लागि लेखा परीक्षक नियुक्ति गर्न नगरपालिका बोर्डलाई अधिकार प्रत्यायोजन गर्ने निर्णय गरियो ।

### निर्णय नम्बर १३

सुशासन व्यवस्थापन समितिबाट प्राप्त भएका सुभावहरूलाई कार्यान्वयन गर्ने र सुशासन कायमका लागि सो समितिलाई निरन्तरता दिने निर्णय गरियो ।

### निर्णय नम्बर १४

नगरपालिकाको हालको लेखा प्रणालीलाई परिमार्जन गरी प्रोद्भावी लेखा प्रणाली सम्बन्धि आधारभूत प्रावधानहरू चरणगतरूपमा आ.व. ०६९/०७० देखि कार्यान्वयन प्रारम्भ भएकोमा सोलाई पूर्णरूपमा कार्यान्वयन गर्ने निर्णय गरियो ।

### निर्णय नम्बर १५

मेचीनगर नगरपालिकाको आ.व. ०६८/०६९ मा सम्पन्न गरेका योजना तथा कार्यक्रम र सेवा प्रवाहका सम्बन्धमा मिति ०६९/०७/२० मा सम्पन्न भएको सामाजिक परीक्षण तथा मिति ०६९/०७/२४ मा सम्पन्न भएको सार्वजनिक सुनुवाई कार्यक्रमको प्रतिवेदनलाई अनुमोदन गर्ने निर्णय गरियो ।

### निर्णय नम्बर १६

मेचीनगर नगरपालिका क्षेत्रको प्रकोप व्यवस्थापन कार्यक्रमलाई व्यवस्थित रूपमा अधि बढाउन न.पा.ले तयार गरेको आवधिक प्रकोप व्यवस्थापन कार्यक्रम स्वीकृत गर्ने निर्णय गरियो । साथै सोही आवधिक प्रकोप व्यवस्थापन कार्यक्रमका आधारमा तयार गरिएको प्रकोप व्यवस्थापन तालिका ०७०/७१ लाई समेत स्वीकृत गर्ने निर्णय गरियो ।



## निर्णय नम्बर १७

आ.व. ०६८/०६९ को स्वीकृत वार्षिक बजेट, नीति तथा कार्यक्रम अन्तर्गत रहेको जगेडा कोष शिर्षकको रकमबाट योजना संचालन गर्न मिति २०६८ मंसिर ७ गते को सार्वजनिक सूचना जारी गरी प्राप्त भएका योजनाहरु मध्ये कार्यान्वयन गर्न बाँकी रहेको निम्न योजना यस वर्ष कार्यान्वयन गर्न गरिएको निर्णयलाई अनुमोदन गर्ने निर्णय गरियो :

### निम्न

१. शान्ती टोल सतह ढल तथा कल्भर्ट निर्माण, मे.न.पा १
२. महेन्द्र राजमार्गबाट हिमालयन उच्च मा.वि. न्यौपाने वस्ती जाने बाटो सडक कालो पत्र, मे.न.पा. ३
३. श्रृजना चोक पश्चिम हुदै मेची विद्योदय नि.मा.वि. सम्म जाने सडक कालो पत्र, मे.न.पा. ७
४. बाल कल्याण नि.मा.वि. कम्पाउण्ड बाल, मे.न.पा. ८

## निर्णय नम्बर १८

आ.व. ०६८/०६९ को जिन्सी निरीक्षण प्रतिवेदनले प्रदान गरेका सुझावहरु कार्यान्वयन गर्न नगरपालिका कार्यालयलाई निर्देशन दिने निर्णय गरियो ।

## निर्णय नम्बर १९

यस नगरपालिका कार्यालयको आ.व. ०७०/०७१ का लागि कर्मचारी दरवन्दी (अनुसूची १), संगठन चार्ट ( अनुसूची २) र तलवी प्रतिवेदन (अनुसूची ३७) स्वीकृत गर्ने निर्णय गरियो । साथै नगरपालिकालाई आवश्यक पर्ने कार्यालय सुरक्षा पालो पहरा एवं सरसफाई जस्ता कार्यका लागि सेवा करारको माध्यमबाट कार्य गर्ने निर्णय गरियो ।

## निर्णय नम्बर २०

राजश्व परामर्श समितिले शिफारीस गरेको वातावरण प्रदुषण शुल्क लगाउनका लागि आवश्यक तयारी गरी कार्यान्वयन गर्न नगरपालिका बोर्डलाई अधिकार प्रत्यायोजन गर्ने निर्णय गरियो ।

## निर्णय नम्बर २१

यस नगरपालिकाको नियमित कार्यमा प्रशंसनीय कार्य गरी योगदान पुऱ्याउने निम्न कर्मचारीहरुलाई प्रोत्साहन स्वरुप प्रतिव्यक्ति रु ५०००/०० र प्रमाण पत्र प्रदान गरी पुरस्कृत गर्ने निर्णय गरियो ।

### निम्न

सब ओभरसियर	:	श्री भुपेन्द्र तामाङ्ग
खरिदार	:	श्री नेत्र राजवंशी
खरिदार	:	श्री दिल बहादुर मेचे
सहयोगी कर्मचारी	:	श्री भुमीनन्दन भट्टराई
सहयोगी कर्मचारी	:	श्री शारदा चापागाँई

## निर्णय नम्बर २२

यस नगरपालिकाका पुर्व सहयोगी कर्मचारी श्री अग्नी प्रसाद भट्टराईलाई निजले यस कार्यालयमा रहदा पुऱ्याएको योगदानको कदर गर्दै मरणो उप्रान्त प्रमाण पत्र सहित सम्मान गर्ने निर्णय गरियो ।

### निर्णय नम्बर २३

यस नगरपालिकालाई वार्षिक रुपमा वुभाउनु पर्ने एकीकृत सम्पत्ति कर, नगरपालिकाले तोकेको समयमा नै नगरपालिकामा निर्धारण भए बमोजिम सबैभन्दा बढी रकम वुभाउने मेचीनगर नगरपालिका वडा नं. १२ निवासी श्री चन्द्र मोहन राजवंशीलाई प्रमाण पत्र सहित सम्मान गर्ने निर्णय गरियो ।

### निर्णय नम्बर २४

यस नगरपालिकाको २३ औं नगरपरिषद सम्पन्न गर्न सहयोग गर्ने सम्पूर्ण नगरवासीहरु, राजनैतिक दल, एकीकृत योजना तर्जुमा समिति, नागरिक समाज, संघ संस्था, टोल विकास संस्था, पत्रकार एवं कर्मचारीहरु प्रति धन्यवाद दिने निर्णय गरियो ।

मेचीनगर नगरपालिकाको २३ औं नगर परिषदको बैठक आज मिति २०६९ साल पौष २९ गते वेलुकी ५ वजे अन्त्य भयो ।

इलाका योजना तर्जुमा समितिको बैठक मार्फत सम्बन्धित विषयगत निकाय/कार्यालय तथा जि.वि.स.को योजनामा समावेश गर्नका लागि सिफारिस गरिएका योजना विवरण

क्र.सं	योजना/कार्यक्रमको विवरण	लगानी गर्ने अपेक्षित विषयगत निकाय	संचालन गर्ने निकाय	लागत अनुमान	सहभागिता
१	ढुकुरे खोला तटबन्धन मे.न.पा. २	जल उत्पन्न प्रकोप नियन्त्रण डिभिजन	उपभोक्ता समिति	५०,०००००।	३०% उ.स.
२	निन्दा नदी तटबन्धन मे.न.पा. १	जल उत्पन्न प्रकोप नियन्त्रण डिभिजन	उपभोक्ता समिति	५०,०००००।	३०%
३	फिजियोथेरापी केन्द्र संचालन मे.न.पा. १२	जि.वि.स.	समाजसेवा सुधार संघ,अपाङ्ग सहयोग	३२,००,०००।	१० %
४	अर्गानिक आलु, मकै र धानको विउ बृद्धि कार्यक्रम मे.न.पा. १	जिल्ला कृषि विकास कार्यालय	निन्दा कृषि सहकारी संस्था लि.	६०००००।	३०००००।
५	३ महिने महिला आधारभूत कम्प्युटर प्रशिक्षण कार्यक्रम	जि.वि.स.	मेची युवा परिवार	२४२०००।	९२०००।
६	खुल्ला दिशा मुक्त क्षेत्र कार्यक्रम	खानेपानी तथा सरसफाई डिभिजन	न.पा. क्षेत्र भित्र	६०,०००००।	५० %
७	बालबालिकाहरुको क्षमता अभिवृद्धि कार्यक्रम	जि.वि.स.	पहिलो पाइला मे.न.पा. १	२,०००००।	५०,०००।
८	लागू पदार्थ दुर्व्यसन विरुद्ध विद्यालय शिक्षण कार्यक्रम	जि.वि.स.	सामुदायिक विकास मञ्च मे.न.पा.	३,०००००।	५०,०००।
९	घरपाल्वा पशु (गाई) नश्ल सुधार कार्यक्रम	जिल्ला पशु सेवा कार्यालय	न.पा./पशु सेवा उपकेन्द्र	१०,०००००।	३०% न.पा.
१०	शहरी स्वास्थ्य कार्यक्रम मे.न.पा. ४ र ८ मा	जिल्ला जनस्वास्थ्य कार्यालय	मे.न.पा.	५०,०००००।	३०% न.पा.
११	पशुवध स्थल निर्माण मे.न.पा. १० काँकरभिट्टा	जिल्ला पशु सेवा कार्यालय	मे.न.पा.	१,५००००००	न.पा. ५०%
१२	मे.न.पा.१० शान्तिगाउँ गुराँसपथको अधुरो नाला निर्माण	जि.वि.स./सडक डिभिजन कार्यालय	उपभोक्ता समिति	२००००००।	३०% उ.स.
१३	कालीखोला मे.न.पा. १० पश्चिमपट्टीको बाँध कालोपत्रे सडक	जि.वि.स./सडक डिभिजन कार्यालय	उपभोक्ता समिति	२५०००००।	३०% उ.स.
१४	शान्तिटोल मे.न.पा. १० मा १०० के.वी.वाट को ट्रान्सफर्मर	नेपाल बिद्युत प्राधिकरण	उपभोक्ता समिति	७,०००००।	३०% उ.स.
१५	काली, टिमाई तथा निन्दा खोला नियन्त्रण	जल उत्पन्न प्रकोप नियन्त्रण डिभिजन	उपभोक्ता समिति	१५००००।	३०% उ.स.
१६	मे.न.पा. २ लालपानीमा भोलेज सुधारका लागि निर्माणाधिन	नेपाल बिद्युत प्राधिकरण	उपभोक्ता समिति		३०% उ.स.
१७	खानेपानी, मे.न.पा. ४	खानेपानी तथा सरसफाई डि.	उपभोक्ता समिति	१०००००००।	३०% उ.स.
१८	लालापानी सामुदायिक अध्ययन केन्द्र कम्पाउण्ड वाल तथा	जि.वि.स.	उपभोक्ता समिति	१५०००००।	३०% उ.स.
१९	हात्तिपिडित राहत तथा नियन्त्रण कार्यक्रम वडा नं.४, ५, ६, ८	जि.वि.स.	उपभोक्ता समिति	१००००००।	
२०	चिया सहकारीलाई सिंचाई मे.न.पा. ८	जिल्ला सिंचाई कार्यालय		१५०००००।	३०% उ.स.
२१	पातालगंगा क्षेत्रमा पर्यटन विकास कार्यक्रम	जि.वि.स./पर्यटन कार्यालय	उपभोक्ता समिति	२५०००००।	३०% उ.स.
२२	स्विधा सम्पन्न रंगशाला निर्माण	जिल्ला खेलकुद विकास समिति	राष्ट्रिय योजनामा सिफारिस		
२३	वाल मनोरन्जन केन्द्र निर्माण, मे.न.पा.- ३	जि.वि.स.	पासाङ्ग ल्हामु स्मृती जेसीज प्रतिष्ठान	५,०००००।	३०% उ.स.
२४	संगित प्रशिक्षण केन्द्र संचालन, भवन निर्माण सहित, मे.न.पा.	जि.वि.स.	पासाङ्ग ल्हामु स्मृती जेसीज प्रतिष्ठान	१५,०००००।	३०% उ.स.
२५	शहिद मार्ग पुर्ननिर्माण, सिद्धार्थ चौक दक्षिण खानेपानी ट्याकी	जि.वि.स.	न.पा./उपभोक्ता समिति	१६,०००००।	३०% उ.स.
२६	खेलकुद, सरसफाई र तालिम गोष्ठी, मे.न.पा.-२	जि.वि.स.	नवकिरण युवा क्लब	३,०००००।	३०% उ.स.
२७	बाहणडाँगी थोप्लेविरान पानीट्याकी पश्चिम माग्रमाडी	जि.वि.स.	न.पा./उपभोक्ता समिति	५,०००००।	३०% उ.स.

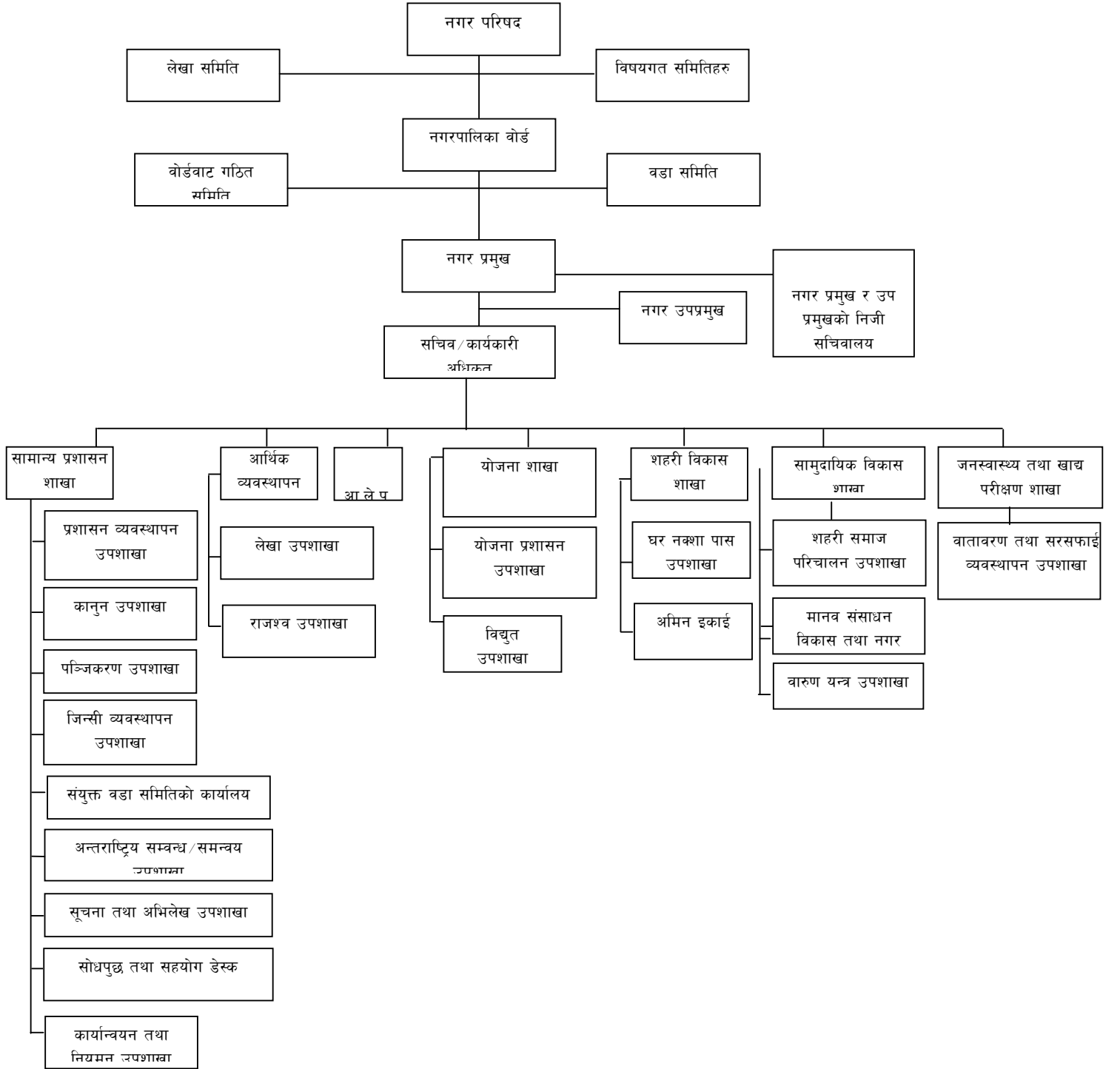
मेचीनगर नगरपालिका कार्यालयको दरबन्दी तेरिज

अनुसुची १

क्र.स.	पद	तह	प्रा./अप्रा.	०६७/०६८ मा कायम संख्या	०६८/०६९ का लागि स्वीकृत संख्या	कैफियत
१	सामुदायिक विकास अधिकृत	अधिकृत सातौ	अप्रा.	१	१	
२	लेखा अधिकृत	अधिकृत छैटौ	अप्रा.	१	१	
३	खाद्य अधिकृत	अधिकृत छैटौ	प्रा.	१	१	
४	इन्जिनियर	अधिकृत छैटौ	प्रा.	२	२	१ वदुवा
५	नायव सुब्बा	सहायक पांचौ	अप्रा.	६	६	
६	जुनियर ईन्जिनियर	सहायक पांचौ	प्रा.	१	१	
७	कम्प्युटर अपरेटर	सहायक पांचौ	प्रा.	१	१	
८	विद्युत हेड मिस्त्री	सहायक पांचौ	प्रा.	१	१	
९	आन्तरिक लेखा परिक्षक	सहायक पांचौ	अप्रा.	१	१	
१०	कानून सहायक	सहायक पांचौ	अप्रा.	१	१	
११	कर निरीक्षक	सहायक पांचौ	अप्रा.	१	१	
१२	लेखापाल	सहायक पांचौ	अप्रा.	१	१	
१३	महिला विकास सहायक	सहायक पांचौ	अप्रा.	१	१	
१४	खरिदार	सहायक चौथो	अप्रा.	१५	१५	
१५	सव-ओ. सी.	सहायक चौथो	प्रा.	३	३	
१६	सहायक कम्प्युटर अपरेटर	सहायक चौथो	प्रा.	१	१	
१७	विद्युत हेड मिस्त्री	सहायक चौथो	प्रा.	२	२	
१८	ऋमिन	सहायक चौथो	प्रा.	१	१	
१९	प्रा. वि. शिक्षक	सहायक चौथो	प्रा.	६	६	
२०	नगरप्रहर असई	सहायक चौथो	अप्रा.	२	२	
२१	वारुणयन्त्र जमदार	सहायक चौथो	प्रा.	१	१	
२२	मुखिया	सहायक तेस्रो	अप्रा.	५	६	
२३	सुपरभाईजर	सहायक तेस्रो	प्रा.	५	५	
२४	वारुणयन्त्र हवलदार	सहायक तेस्रो	प्रा.	६	४	
२५	नगरप्रहरी हवलदार	सहायक तेस्रो	अप्रा.	३	३	

२६	बारुणयन्त्र फायरमेन	प्रथम तह (तेस्रो स्तर)	प्रा.	-	२	
२७	नगरप्रहरी जवान	प्रथम तह	अप्रा.		३	
२६	भारी सवारी चालक	तेस्रो	प्रा.	२	२	
२७	भारी सवारी चालक	दोस्रो	प्रा.	२	२	
२८	भारी सवारी चालक	पहिलो	प्रा.	५	६	
२९	हलुका सवारी चालक	पहिलो	प्रा.	१	१	
३०	कार्यालय सहयोगी	चौथो	अप्रा.	१	१	
३१	कार्यालय सहयोगी	तेस्रो	अप्रा.	१४	१२	
३२	कार्यालय सहयोगी	पहिलो	अप्रा.	१	१	
३३	कुचिकार	पाँचौ	अप्रा.	२	२	
३४	कुचिकार	तेस्रो	अप्रा.	३	३	
जम्मा				१००	१०३	

अनुसूची २



आदरणीय प्रमुख अतिथिज्यू,

विशेष अतिथिज्यू,

अतिथिज्यूहरु, राजनैतिक दलका प्रतिनिधीहरु, विभिन्न संघ संस्थाका प्रतिनिधिहरु, पत्रकार मित्रहरु, कर्मचारी साथीहरु साथै उपस्थित महानुभावहरु ।

मेचीनगर नगरपालिकाको २३ औं नगरपरिषदद्वारा पारित आ.ब. २०७०/०७१ को बजेट, नीति तथा कार्यक्रम सार्वजनिक गर्ने यस कार्यक्रममा उपस्थित हुनु भएका प्रमुख अतिथिज्यू सहित सम्पूर्ण महानुभावहरुप्रति सर्वप्रथम नगरपालिकाको तर्फबाट हार्दिक स्वागत तथा कृतज्ञता व्यक्त गर्दछु ।

स्थानीय निकायहरु निर्वाचित जनप्रतिनिधिको नेतृत्वमा संचालन हुने निकाय भएपनि लामो समयदेखि यी निकायहरु विभिन्न ढाँचामा कर्मचारीहरुको जिम्मामा नै संचालन भैरहेका छन् । स्थानीय निकायहरु जनताको भावना र आवश्यकता अनुरूप संचालन हुनुपर्दछ भन्ने मान्यतालाई अंगिकार गर्दै सरकारले स्थानीय निकाय संचालनको वर्तमान पद्धतिलाई राजनैतिक दलहरुको सर्वदलिय संयन्त्रको सुभाव लिई कार्य संचालन गर्ने व्यवस्थामा समेत परिवर्तन गरी अहिले आएर कर्मचारीहरुबाट मात्र संचालन हुने व्यवस्था गरेको छ । यद्यपी निर्वाचित जनप्रतिनिधि नभएको यस अवस्थामा राजनैतिक दलहरु लगायत सम्बन्धित सरोकारवालाहरूसँग सहकार्य र समन्वय गरी राजनैतिक दलहरुको सहभागिता, समन्वय र सहयोग निरन्तरत कायमै राख्ने प्रयास गरिदै आएको छ ।

नगरपालिकाले संचालन गर्ने विकास निर्माण, सामाजिक विकास र सेवा प्रवाहका सबै कार्यक्रमहरु नगरवासीको आवश्यकता र चाहाना अनुरूप निर्माण र कार्यान्वयन हुनुपर्दछ । आन्तरिक एवं बाह्य श्रोतको पहिचान र बृद्धि गरि नगरवासीका आवश्यकताको अधिकतम पूर्ति गर्ने दिशामा नगरपालिकाले आफना सबल र दुर्बल पक्षहरुको समिक्षा गर्दै अघि बढ्नु पर्दछ । यो गहन जिम्मेवारी पूरा गर्न राजनैतिक दलहरु तथा सम्पूर्ण नगरवासीहरुको सक्रिय सहभागिता र सहयोग बिना संभव छैन । नगरपालिका संचालनका लागि हालसम्म प्राप्त भएको राजनैतिक दलहरुको कृयाशीलता र सकारात्मक सहयोगका लागि हार्दिक आभार व्यक्त गर्न चाहान्छु ।

नगरको उन्नती र विकासका लागि आम नगरवासी परिचालित र कृयाशिल रहनु पर्दछ । नगरपालिकाले नगरको गरिब, बिपन्न, पछाडि पारिएका आदिवासी/जनजाती, बिपन्न लगायत सेवा सुबिधाको वन्चितकरणमा परेका सबै वर्गका जनताको आवश्यकता र भावनालाई समेटेर योजना र कार्यक्रमको तर्जुमा र संचालन गर्नुपर्दछ र जनताको सहभागिता अभिवृद्धि गर्न सक्नुपर्दछ । यस कार्यमा नगरमा कृयाशिल विभिन्न संघसंस्था, नागरिक समाज एवं पत्रकार जगतको सहयोगको ठूलो भूमिका रहन्छ । मेचीनगर नगरपालिकाले सम्पादन गर्ने कार्यमा वहाहरुबाट प्राप्त सुभाव र सहयोगको लागि सम्मान व्यक्त गर्दछु ।

मेचीनगर नगरपालिकाको आ.व. २०७०/०७१ को बजेट, नीति तथा कार्यक्रम तर्जुमा गर्ने शिलशिलामा, विभिन्न मितिमा टोल विकास संस्थाहरु सहितको वडा भेलाहरु सम्पन्न गरि नगरबासीका आवश्यकताहरुलाई स्थलगत रुपमा बुझी समेट्ने प्रयत्न गरिएको छ । टोल विकास संस्थाहरुबाट प्रस्तावित गरिएका योजना तथा कार्यक्रमहरुलाई प्राथमिकीकरण गरी वडाबाट छनौट गरिएका वडास्तरीय योजनालाई जस्ताकोतस्तै राखी समावेश गरिएको छ । नगरपालिकाको आन्तरिक श्रोत र बाह्य श्रोत प्राप्तमा देखिएको असहजताका कारण तथा शहरी शासकीय क्षमता तथा विकास कार्यक्रम अर्न्तगत कृषि मण्डी निर्माणका लागि जग्गा खरिद गर्न ठूलो रकम यसै आ.व.मा भुक्तानी गर्नु पर्ने भएकोले नगरस्तरीय योजनाका लागि रकम विनियोजन गर्न सकिएको छैन । यद्यपी थप श्रोतहरु परिचालन गर्न सकिएमा कार्यान्वय गर्न सकिने गरी नगरस्तरीय योजनाको सूचीलाई भने समावेश गरिएको छ । यसै गरी जगेडा कोषबाट संचालन गर्ने योजनाहरुलाई समेत परिषदबाट नै स्वीकृति प्रदान गरिएको छ । विगतमा जगेडा कोषबाट संचालन हुने योजनाहरुको लागत सहभागिताको रकम मन्त्रालयबाट योजना स्वीकृत भएपछि मात्र जम्मा गर्न लगाउने गरिएकोमा चालु आ.व.देखि वित्तीय सुशासन जोखिम न्यूनीकरण पक्षलाई मध्यनजर गरी पहिले नै रकम जम्मा गरी योजनाहरु स्वीकृतिका लागि मन्त्रालयमा पठाउने नीति सुरु गरिएको छ ।

नगरबासीहरुबाट व्यक्त भएका आवश्यकता र सुझावहरुलाई एकिकृत योजना तर्जुमा समितिमा छलफल गरि नगरपरिषदबाट पारित गरिएको छ । यसमा नगरपालिकाको आय व्ययको अनुमान र केही नीतिगत निर्णयहरु समेत समावेश गरि नगरपालिकाको आयश्रोतको उच्चतम परिचालन गर्दै योजना र कार्यक्रमको संचालनमा प्रभावकारीता अभिवृद्धि गर्ने लक्ष्य राखिएको छ । सारांशमा यस नगरपालिकाको आगामी आ.व. २०७०/०७१ को आयव्ययको अनुमान यस प्रकार रहेको छ ।

**क) आन्तरिक श्रोत तर्फको आय अनुमान**

क्र.सं.	विवरण	२०७०/७१	२०७१/७२	२०७२/७३
१	टोल	५,१९७,३२२.२७	६,६७४,६८६.८०	६,८८२,५००.००
२	जग्गा खरिद	३,०२१,०२६.१३	३,७६६,०९७.६०	६,१५०,०००.००
३	जग्गा	४,३४६,३६२.५०	४,१५५,०००.००	३,७०२,०००.००
४	अन्य	३०८,९८९.००	४५०,०००.००	३००,०००.००



ng			
cGo cfo	8,233,584.07	6,209,111.00	6,257,500.00
cfGtl /s >f] ts f] hDdf	21,107,283.97	21,254,895.40	23,292,000.00

**ख) Affxo श्रोततर्फको आय अनुमान**

आय शीर्षक	गत आ.व. ०६८/०६९ को यथार्थ आय	चालू आ.व. ०६९/०७० को अनुमानित आय	आगामी आ.व. ०७०/०७१ को अनुमानित आय
;zt{ tyf sfo{qmd cg'bfq	27,980,950.00	27,950,000.00	31,388,000.00
lgzt{ cg'bfq	26,274,074.00	12,500,000.00	2,383,000.00
:yfgLo ljsf; z'Ns	34,978,000.00	34,978,000.00	23,102,000.00
lh= lj= ;=af6 k fKt x'g] cg'bfq	0.00	200,000.00	1,000,000.00
/fh:j af+8kmf+8af6 k fKt x'g] cfo	0.00	6,125,000.00	5,000,000.00
j}b]lzs ;xfotf	0.00	0.00	20,000,000.00
gu/ ljsf; sf]if	0.00	51,671,114.00	0.00
nfut ;xeflutf	9,953,139.00	13,000,000.00	13,285,000.00
a}s lx;fj, df}Hbft	3,226,233.07	22,784,033.24	0.00
<b>Affxo &gt;f]tsf] hDdf cfDbfgL</b>	<b>99,186,163.00</b>	<b>146,424,114.00</b>	<b>95,258,000.00</b>
<b>cfGtl/s / Affxo u/L x'g cfpg] hDdf cfo</b>	<b>123,519,680.04</b>	<b>190,463,042.64</b>	<b>118,550,000.00</b>

ग) rfn' vr{sf] Joo अनुमान

व्यय शीर्षक	गत आ.ब. ०६८/०६९ को यथार्थ व्यय	चालू आ.ब. ०६९/०७० को अनुमानित व्यय	आगामी आ.ब. ०७०/०७१ को अनुमानित व्यय
उपभोग खर्च	19,151,926.40	21,625,000.00	22,100,000.00
कार्य संचालन र सेवा खर्च	4,912,918.03	4,550,000.00	5,800,000.00
अनुदान	99,527.50	100,000.00	200,000.00
सेवा तथा उत्पादन खर्च	4,382,772.00	3,875,000.00	5,550,000.00
भैपरी आउने	196,844.00	100,000.00	250,000.00
व्याज भुक्तानी	937,286.77	2,500,000.00	2,500,000.00
फिर्ता खर्च	6,500.00	400,000.00	450,000.00
<b>जम्मा चालु खर्च</b>	<b>29,687,774.70</b>	<b>33,150,000.00</b>	<b>36,850,000.00</b>

यसैगरी आगामी आर्थिक वर्ष २०७०/७१ पुँजीगत खर्चमा विनियोजित गरिएको रकमलाई निम्न मूल शीर्षकहरूमा बाँडफाँड गरिएको छ :

सि. नं.	कार्यक्रम/शीर्षक	रकम
१	वडास्तरीय योजना	१३,०००,०००।००
२	जगेडा कोषबाट संचालित योजना	२०,०००,०००।००
३	जग्गा खरिद	१९,५००,०००।००
४	सामाजिक परिचालन	१,३००,०००।००
५	सडकवत्ती मर्मत/विस्तार	१,५००,०००।००
६	विभिन्न अन्य कार्यक्रम	८,५००,०००।००
७	सावां भुक्तानी	५,०००,०००।००
८	मेसनरी औजार, उपकरण	६००,०००।००
९	म्याचिङ्ग फण्ड	७,०००,०००।००
१०	लक्षित कार्यक्रम	
१०.१	महिला लक्षित कार्यक्रम	१,५००,०००।००
१०.२	बालबालिका लक्षित कार्यक्रम	१,५००,०००।००
१०.३	आदिवासी, जनजाति, दलित, अपाङ्ग, जेष्ठ नागरिक, सिमान्तकृत	२,३००,०००।००
	<b>पुँजीगत कार्यक्रमको जम्मा</b>	<b>८१,७००,०००।००</b>

आय व्ययको बिस्तृत विवरण यसैसाथ संलग्न राखिएको छ ।

शहरी सुविधाको विकास सँगै नगरको स्थायी श्रोत वृद्धि गर्न संभाव्य आयोजनाहरु पहिचान गरी निजी क्षेत्रसँग निर्माण-सञ्चालन-हस्तान्तरण (BOT) र सार्वजनिक निजी साभेदारी अवधारणा अनुरूप बढी जनघनत्व भएका शहरी तथा व्यापारिक क्षेत्रहरुमा आवश्यक न्यूनतम शहरी सेवा सुविधाहरु र पर्यटकीय पूर्वाधारहरुको विकासमा लगानीका लागि दाता निकायहरुको खोजी तथा निर्माण, सञ्चालन र व्यवस्थापनमा निजी क्षेत्रको लगानी प्रोत्साहित गरिने छ ।

नगर क्षेत्रमा कार्यरत सबै कालिगढहरुलाई भूकम्प प्रतिरोधात्मक भवन निर्माण सम्बन्धी तालिम प्रदान गर्ने, तालिम प्राप्त जनशक्तिबाट मात्र निजी तथा सार्वजनिक भवनहरु निर्माण गराउने संयन्त्र स्थापना गर्ने र सबै प्रकारका भवनहरुमा भवन संहिताको अनिवार्य पालनामा जोड दिई सुरक्षित एवं व्यवस्थित आवास नीति अवलम्बन गरिने छ । यसैगरी नगरपालिका स्थापना हुनु पूर्व निर्माण भएका र हालसम्म नक्सा पासको प्रक्रियामा नआएका भवन, घर तथा संरचनाहरुको लागि तोकिएको नक्सापास दस्तुरमा पचास प्रतिशत छुट एवं नक्सापास प्रक्रियामा दिईएको सरलीकरणको सुविधालाई २०७० आषाढ मसान्तसम्म मात्र कायम राखिएको छ ।

नगरको वातावरणमा र जनस्वास्थ्यमा प्रतिकूल असर पुऱ्याईरहेका नगरक्षेत्रमा प्रवेश गर्ने ढुवानीका भारी सवारी साधनहरुमा प्रदुषण शुल्क लगाई सो बाट संकलन हुने रकम नगरको वातावरण प्रवर्द्धनमा लगानी गर्नका लागि सम्बन्धित पक्षसंग छलफल गरी आवश्यक प्रक्रिया अवलम्बन गर्न सम्पूर्ण नगरवासीहरुको सहयोगको अपेक्षा गरिएको छ ।

बजेट नीति तथा कार्यक्रम आफैमा समाधान होईन । यसको प्रभावकारी कार्यान्वयनले मात्र हाम्रा अबस्था र समस्याहरुको समाधान सघाउ पुऱ्याउछ । बजेट, नीति तथा कार्यक्रमको सफल कार्यान्वयनका लागि राजनैतिक दल, नागरिक समाज, पत्रकार जगत लगायत आम नगरवासीको सक्रिय सहयोगको आवश्यकता पर्दछ । सबैको सहभागिता, सल्लाह र सुझावलाई आफ्नो उर्जा र शक्तिको रूपमा ग्रहण गरि नगरवासीलाई छिटो छरितो ढंगले सेवा प्रवाह गर्ने र विकास निर्माणका कार्यक्रमहरुलाई प्रभावकारी ढंगले संचालन गर्ने प्रतिबद्धता व्यक्त गर्दै नगरपालिकाले यो बजेटको सफल कार्यान्वयनका लागि सदा भै राजनैतिक दल, नागरिक समाज, पत्रकार जगत र आम नगरवासीको सक्रिय सहयोग प्राप्त हुने अपेक्षा गरेको छ ।

अन्त्यमा, नगर विकास कोषको ऋण सहयोगमा निर्माणाधिन प्यारिभिटा वसवार्कका लागि आवश्यक जग्गा निःशुल्क प्रदान गर्नुहुने दाताहरु र वडा नं. ८ मा निर्माणाधिन मेची उप स्वास्थ्य केन्द्रका लागि आवश्यक जग्गा निःशुल्क प्रदान गर्नुहुने दाताहरुलाई हार्दिक आभार व्यक्त गर्दै वहांहरुलाई विशेष कार्यक्रमका साथ यथोचित सम्मान प्रदान गरिने छ । आफ्नो व्यस्त समयको बाबजुद मेचीनगर नगरपालिकाको बजेट नीति तथा कार्यक्रम सार्वजनिक गर्ने कार्यक्रमलाई प्राथमिकता दिएर समय उपलब्ध गराई दिनु भएकोमा आजका प्रमुख अतिथिज्यूप्रति नगरपालिकाको तर्फबाट हार्दिक आभार व्यक्त गर्दछु । साथै यस कार्यक्रमलाई प्राथमिकता दिएर उपस्थित भईदिनु भएकोमा विशेष अतिथिज्यू, सम्पूर्ण अतिथिज्यूहरु, राजनैतिक दलका प्रमुख एवं प्रतिनिधिज्यूहरु, विभिन्न संघ संस्थाका प्रमुख एवं प्रतिनिधिज्यूहरु, पत्रकार मित्रहरु, साथै यो बजेट नीति तथा कार्यक्रम तर्जुम गर्न निरन्तर खट्नु भएका राजनीतिक दलका प्रतिनिधिज्यूहरु, एकिकृत योजना तर्जुमा

समितिका सदस्यज्यूहरु र मेचीनगर नगरपालिकाका कर्मचारीहरु सबैलाई नगरपालिकाको तर्फबाट हार्दिक धन्यवाद दिन चाहान्छु ।

मिति : २०६९ माघ २ गते

धन्यवाद